

DIAGNÓSTICO DE EDUCACIÓN EN EL ESTADO DE QUERÉTARO

Act. Enero de 2023

De acuerdo con el Artículo tercero de la Constitución Política de los Estados Unidos Mexicanos: “Toda persona tiene derecho a la educación”, por lo que el estado garantizará el acceso a educación gratuita hasta el nivel medio superior. Asimismo, los órdenes de gobierno a nivel federal y local establecerán políticas de fomento a la permanencia y continuidad de las trayectorias educativas.

El objetivo social de la educación es dotar a los individuos de competencias y conocimientos que permitan el desarrollo de una trayectoria de vida en lo individual, integral, comunitaria, productiva, laboral, así como en la formación humana y ciudadana (SEP, 2012). A la par, es un vehículo para la transmisión y reproducción de conocimientos, actitudes y valores, que permite a las personas participar activamente y tomar decisiones en los procesos sociales, económicos y culturales de su entorno (CONEVAL, 2019).

Asimismo, la formación educativa permite que la población en pobreza cuente con mayores posibilidades de salir de esta condición. En este sentido, CONEVAL señala que la población con un menor nivel económico, presenta los mayores porcentajes en cuanto analfabetismo y rezago educativo, en comparación con las de los últimos deciles de ingreso (CONEVAL, 2018). La educación pública es un mecanismo que puede evitar la transmisión intergeneracional de la desigualdad de oportunidades educativas de padres a hijos, sin embargo, también depende del logro educativo de los padres, lo que reduce el impacto del esfuerzo de los hijos. (CEEY, 2020).

De igual forma, la educación también es un mecanismo para lograr la emancipación de la mujer, la protección de los niños de la explotación laboral, el trabajo peligroso y la explotación sexual, la protección del medio ambiente y el control demográfico (CONEVAL, 2018).

Los países que han apostado en políticas educativas con proyectos o planes específicos para fortalecer su sistema educativo, contribuyen al desarrollo de las capacidades de la

población, por ende, son quienes cuentan con mayor avance en lo económico y en consecuencia, han aumentado el Índice de Desarrollo Humano (Ruiz, García , & Pérez, 2014).

La acumulación de conocimiento influye directamente en el avance y progreso en la sociedad, lo cual ayuda a mejorar los niveles de bienestar social y crecimiento económico. La experiencia muestra la existencia de una estrecha correlación entre el nivel de desarrollo de los países, con la fortaleza de sus sistemas educativos y de investigación, según estudios de la Organización para la Cooperación y el Desarrollo Económico (OCDE), un año adicional de escolaridad incrementa el PIB per cápita de un país entre 4 y 7% (UNESCO, 2021).

De modo que, el gobierno debe lograr cimentar su progreso en el conocimiento, implementar acciones para que la población en edad de asistir a la escuela, cuente con todos los recursos y herramientas para un mejor desempeño académico, mayores y mejores oportunidades de acceso a la educación, teniendo como meta, capacitar a una gran parte de la población a través de la escolarización que permitan enfrentar los nuevos retos laborales y accedan a un mejor empleo bien remunerado, con la finalidad de mejorar la calidad de vida de la población (Ruiz, García , & Pérez, 2014).

La movilidad social

La movilidad social intergeneracional es el cambio en las condiciones socioeconómicas de los hijos respecto a sus padres, por ende, el acceso a la educación, es uno de los mecanismos para mejorar las oportunidades de trabajo digno (CEEY 2013).

En este sentido y con base en el Reporte de movilidad social educativa 2020 del Centro de Estudios Espinosa Yglesias (CEEY), cabe mencionar:

- A nivel nacional, 36.2 % de los hijos de padres con el menor nivel de escolaridad, permanece en el mismo estrato socioeconómico; solo 6.8 % de ellos alcanza un nivel de escolaridad más alto.

- Las mujeres son más propensas a permanecer en el estrato de origen más bajo que los hombres (38.1 % frente a 33.9 %, respectivamente).
- La desigualdad de oportunidades de los hijos, como resultado del nivel educativo alcanzado por los padres, explica el 31% a nivel nacional.
- La región con mayor desigualdad de este tipo es el centro con 34 %, seguida por el centro-norte, a la que pertenece Querétaro (31.7 %).
- La movilidad educativa se define como el incremento de la escolaridad de los hijos en comparación con la de sus padres, este fenómeno disminuye con el aumento de la edad, generando una desigualdad de oportunidades acumulativa, en ese sentido, se identifica que la menor movilidad educativa se presenta en la transición de la educación media a la educación media superior o al mercado de trabajo, ligado a una baja cobertura educativa y deserción escolar en la educación media superior (CEEY, 2018).

Crecimiento económico

En el estudio: Educación superior, productividad y crecimiento económico en México entre 2004 y 2015, se analizan las tasas de crecimiento promedio anual del PIB, ingreso per cápita y productividad de la población ocupada con educación superior por entidad federativa, cuyos resultados dan cuenta del impacto del esfuerzo gubernamental que se refleja en una mayor tasa de crecimiento del ingreso per cápita y un efecto positivo en el nivel del PIB estatal.

De las entidades con mayor cobertura, ocho mostraron efectos favorables en su PIB e ingreso per cápita: Aguascalientes, Chihuahua, Guanajuato, Querétaro, San Luis Potosí, Sonora, Yucatán y Zacatecas. El PIB se vio impactado positivamente en 0.71% por cada punto que se eleva el índice de cobertura (Almendarez & Urciaga, 2008).

Otro de los beneficios de la inversión en educación, es la obtención de ingresos por parte del Estado vía impuestos de aquellas personas que finalizan su trayectoria académica y se insertan en el mercado laboral.

Con un mayor nivel de educación y de mejor calidad, la probabilidad de integrarse al sector formal de la economía es mayor y existe mayor productividad, asegurando una mejor remuneración laboral. Una mayor remuneración laboral implica mayor pago de impuestos ya sea vía ISR, vinculado al nivel de ingresos, o a través del IVA, a mayores ingresos mayor nivel de consumo (CIEP, 2016).

Los beneficios y rentabilidad de la educación se ven reflejados en el mercado laboral, aumentado la productividad y, a lo largo del ciclo de vida de las personas. Si se comparan los costos asociados a la educación, no solo se retribuyen vía impuestos, sino también reduciendo la carga de la población que necesita ser apoyada vía programas sociales (CIDE, 2017), se refleja en menores cargas contributivas en la vejez relacionadas con la salud y un ingreso mínimo.

Género

Es también la educación un mecanismo para acortar la brecha de género y el gobierno es el encargado de implementar las estrategias necesarias para fortalecer este sector (Backoff , Contreras , & Baroja, 2019) por lo que el sistema educativo en México tiene un papel preponderante en la reducción de la brecha de la desigualdad de género (Lechuga & Ramirez , 2016).

Dentro de los objetivos de desarrollo sostenible, el número 4, establece que todos aquellos países miembros, deben realizar acciones para disminuir las desigualdades en el acceso a la educación y aprendizaje (Backoff *et al*, 2019). A la par, existe el reto para disminuir las brechas de género desde la niñez, debido a que impactan en la elección de carrera y en el empleo (Lechuga & Ramirez , 2016).

La población que abandona la escuela, sobre todo a nivel medio superior, se convierte en una fuerza de trabajo menos competente y con salarios bajos, causando una baja en la productividad de la comunidad a la que pertenece, causando un menor crecimiento en las economías (Espíndola & León, 2002).

La insuficiencia de ingresos en los hogares en los niños y adolescentes en condiciones vulnerables, constituyen factores decisivos para la mayor frecuencia de su retraso y de su abandono escolar, si los comparamos con los de hogares e ingresos medios y altos (Espíndola & León, 2002).

Panorama educativo

En México cada año dejan sus estudios un millón 287 mil alumnos: el 12% son de educación primaria (152 mil), 28% de secundaria (355 mil) y el 61% son de media superior (780 mil) (INEE, 2018).

- A nivel nacional, 36.2 % de los hijos de padres con el menor nivel de escolaridad, permanece en el mismo estrato socioeconómico; solo 6.8 % de ellos alcanza el más alto.
- Las mujeres son más propensas a permanecer en el estrato de origen más bajo que los hombres (38.1 % frente a 33.9 %, respectivamente).
- La desigualdad de oportunidades de los hijos, como resultado del nivel educativo alcanzado por los padres, fue de 31 % a nivel nacional.
- La región con mayor desigualdad de este tipo es el centro con 34 %, seguida por el centro-norte, a la que pertenece Querétaro (31.7 %).

De acuerdo con el Censo de Población y Vivienda 2020 del INEGI, a nivel nacional:

- El 28.17% de la población de 15 años y más asiste a la escuela, de este porcentaje, el 45.95% mujeres y 50.05% hombres.

Rezago educativo

De acuerdo con CONEVAL, de 2016 a 2020, el rezago educativo en el estado, aumentó, al pasar de 15.7% a 17.0%, en términos poblacionales se incrementó de 2,156,397 a 2,395,540, lo que representa un aumento 239,143 personas más con esta carencia.

A nivel municipal, de 2016 a 2018, las cifras de los subíndices de la carencia de rezago educativo, son las siguientes:

- En la población de 3 a 21 años que no asiste a la escuela y no cuenta con educación obligatoria, aumentó 4.4 puntos porcentuales, al pasar de 13.1% a 16.6%. En términos de población, pasó de 83,007 a 139,295, es decir, 56,288 personas más.
- La población de 16 años o más nacida entre 1982 y 1997 sin secundaria completa, se mantiene en 14.0%, sin embargo, en términos poblacionales, pasó de 78,445 a 80,392 personas, lo que refleja un aumento de 1,947 personas.
- La población de 16 años o más nacida antes de 1982 sin primaria completa disminuyó de 20.4% a 19.1%, en términos de población, decreció de 176,196 a 172,323, es decir, 3,873 personas menos.
- La tasa de inasistencia para la población de 3 a 15 años aumentó de 8.0% a 9.8%, en términos de población significó un aumento de 13,018 personas más, al pasar de 40,099 a 53,117.
- La tasa de inasistencia para la población de 16 a 21 años aumentó de 37.7% a 54.4%, en términos poblacionales pasó de 42,908 a 86,178, es decir 43,270 personas más.

Las cifras comparativas a nivel municipal de CONEVAL en el periodo de 2015 a 2020, son las siguientes:

- 3 de los 18 municipios tuvieron un incremento en el porcentaje de su población con rezago educativo, de casi un punto porcentual (Pedro Escobedo, Huimilpan y El Marqués).

En ese mismo periodo, los 15 municipios restantes, lograron una disminución en el porcentaje de su población con rezago educativo:

- Amealco de Bonfil tuvo la mayor reducción de 6.3 puntos porcentuales, seguido de Pinal de Amoles con una disminución de 4.6 puntos porcentuales, Jalpan de Serra

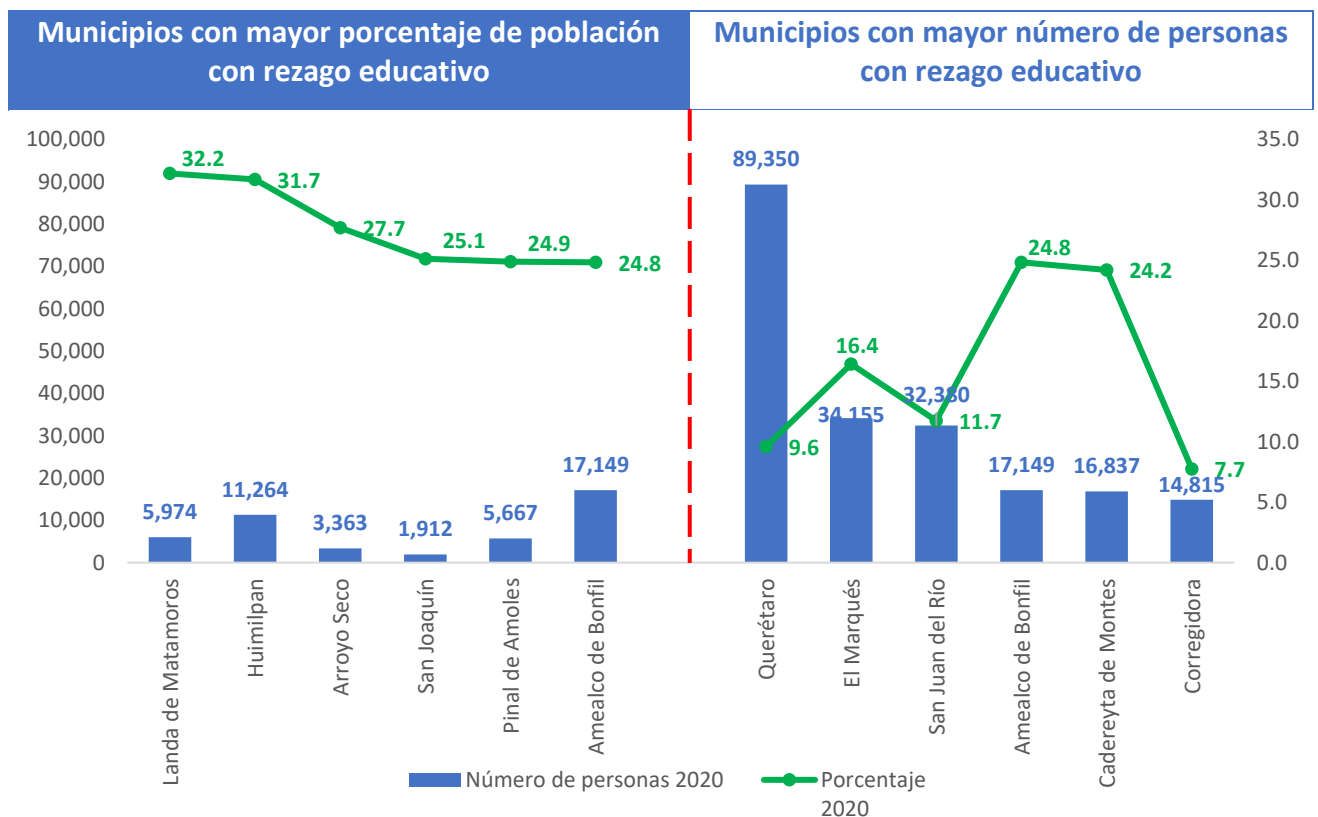
redujo 3.7 puntos porcentuales, Peñamiller 2.9 puntos porcentuales menos y Tolimán 1.7 puntos porcentuales.

- En términos de población, los municipios con mayor aumento del número de personas con rezago educativo son El Marqués (8,497 personas más) y Querétaro (3,644 personas más).

Por otro lado, los municipios con mayor reducción de personas en esta condición fueron:

- Cadereyta de Montes (3,189 personas)
- Tolimán (1,719 personas)
- Amealco de Bonfil (1,535 personas)
- Huimilpan (1,472 personas)
- Colón (1,357 personas)

Municipios con mayor porcentaje de población y número de personas con rezago educativo, Querétaro 2020



Fuente: estimaciones del CONEVAL, Medición de la Pobreza, Pobreza a nivel municipio 2010-2020

Número de personas con rezago social 2015-2020 a nivel municipal

Municipio	Número de personas 2015	Número de personas 2020	Variación
El Marqués	25,658	34,155	8,497 ↑
Querétaro	85,706	89,350	3,644 ↑
Pedro Escobedo	11,428	12,217	789
Ezequiel Montes	9,636	9,919	283
Corregidora	14,707	14,815	108
San Juan del Río	32,666	32,380	-286
Landa de Matamoros	6,376	5,974	-402
Pinal de Amoles	6,083	5,667	-416
San Joaquín	2,402	1,912	-490
Arroyo Seco	3,949	3,363	-586
Jalpan de Serra	6,349	5,611	-738
Peñamiller	5,492	4,516	-976
Tequisquiapan	11,258	10,042	-1,216
Colón	15,903	14,546	-1,357 ↓
Huimilpan	12,736	11,264	-1,472 ↓
Amealco de Bonfil	18,684	17,149	-1,535 ↓
Tolimán	7,106	5,387	-1,719 ↓
Cadereyta de Montes	20,026	16,837	-3,189 ↓

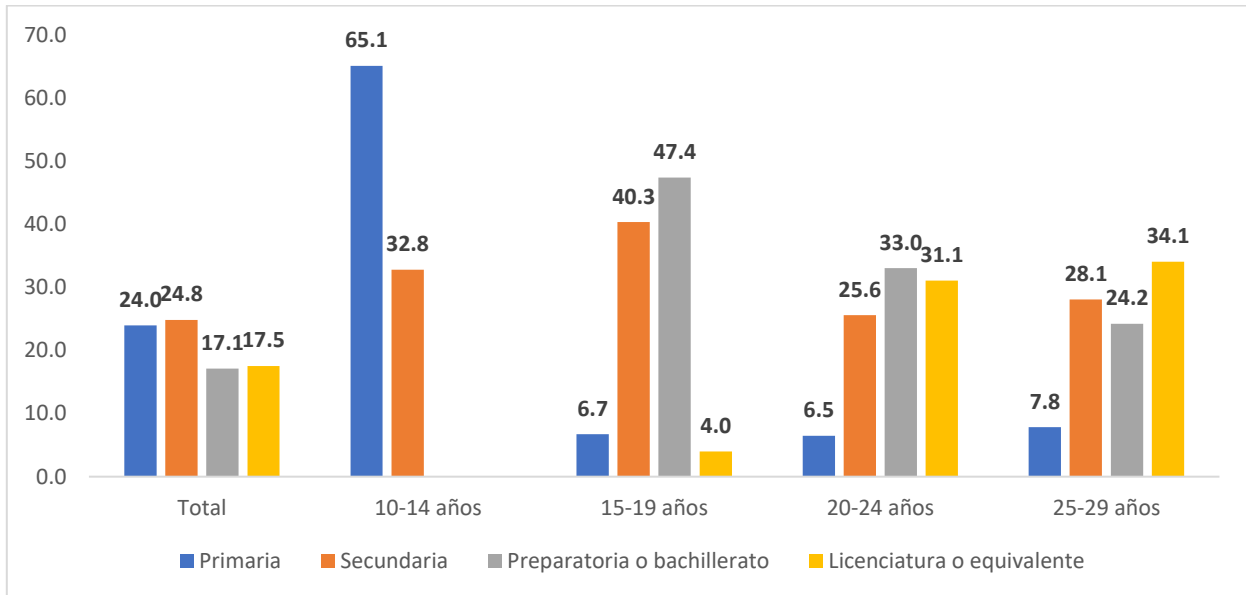
Fuente: estimaciones del CONEVAL, Medición de la Pobreza, Pobreza a nivel municipio 2010-2020

Con datos del CENSO 2020 y de DATA México, en el estado de Querétaro:

- 3 de cada 100 personas de 15 años y más, no saben leer ni escribir.
- El mayor porcentaje de población analfabeta se encuentra entre las personas de 75 años y más con 29.2 %.
- La población que no tiene estudios disminuyó 2.77 puntos porcentuales, pasó de 7.81% a 4.31%, como efecto del aumento de los años de escolaridad.
- De 2010 a 2020, el porcentaje de población sin estudios, pasó de 8.6% a 5.7%, teniendo una disminución de 2.9 en puntos porcentuales.
- Por cada 100 personas de 15 años y más, 3 no tienen ningún grado de escolaridad, 45 tienen la educación básica terminada, 23 finalizaron la educación media superior y 28 concluyeron la educación superior.

- En Querétaro el grado promedio de escolaridad de la población de 15 años y más de edad es de 10.5, lo que equivale a poco más de primer año de bachillerato.
- La tasa de eficiencia terminal es de 84.37% en el nivel secundaria y 78.3% a nivel media superior.
- De la población de 12 a 14 años, el 91.3% asiste a la escuela.
- En el grupo de 15 a 19 años, 61.4% asiste a la escuela, disminuyendo la presencia de estudiantes en las aulas en un 29.9% con respecto al grupo de 12 a 14 años, en este sentido, asisten más las mujeres a la escuela (63.9%). De este porcentaje, el 6.7% estudia la primaria, 40.3% la secundaria, 47.4% asiste al bachillerato y 4% va a la universidad.
- La población en la que comienza a ser más notoria la disminución de asistencia escolar es a partir de los 20 años, con tan solo 28.4%, siendo más hombres los que no asisten a la escuela (72%).
- Los jóvenes que tienen de 20 a 24 años, 31.1% accede a la educación superior.

Gráfica 1: Nivel escolar por grupos quinquenales a nivel estatal



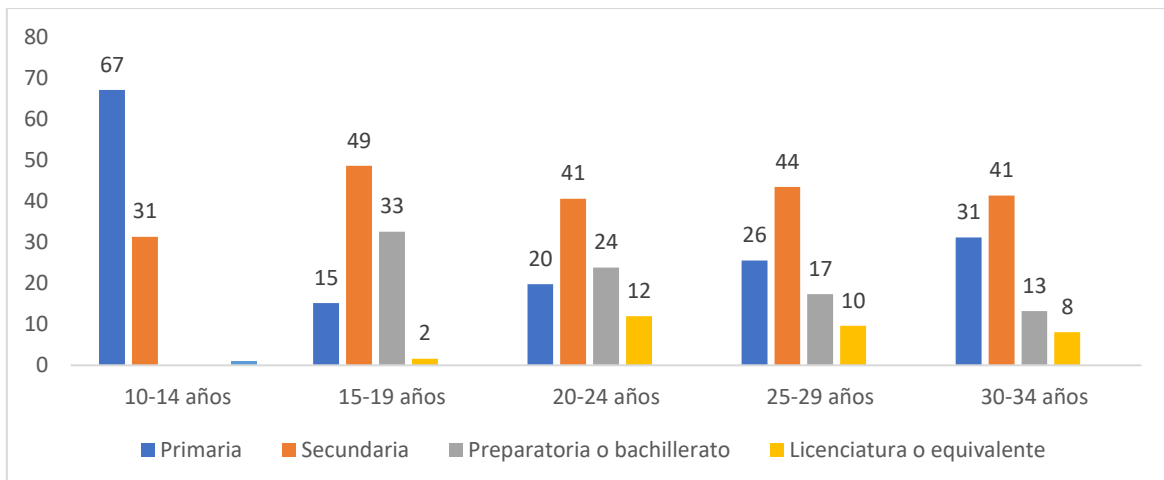
Fuente: Censo de población y vivienda 2020, INEGI.

Amealco de Bonfil

- La tasa de analfabetismo de Amealco de Bonfil fue 11.1%. Del total de población analfabeta, 33.4% correspondió a hombres y 66.6% a mujeres (Data México , 2020).
- El municipio cuenta con una tasa del 97.16% de eficiencia terminal en educación primaria, 86.92% secundaria y 67.65% nivel medio superior.
- Los principales grados académicos de la población de Amealco de Bonfil fueron secundaria (37.5%), primaria (35.1%) y preparatoria o bachillerato general (16.9%) (Data México , 2020).
- Los pobladores del municipio, 67% concluyeron la primaria; 49% la secundaria, 33% bachillerato y 44% educación superior.
- En el Censo de Población y Vivienda 2020, en el grupo de 15 a 19 años 41.5% asiste a la escuela, de los cuales, 15% estudia la primaria, 49% secundaria, 33% educación media superior y 2% educación superior.
- La población de 20 a 24 años 12% asiste a la escuela, de los cuales 20% son de primaria, 41% secundaria, 24% educación media superior y 12% educación superior.

- La población de 25 a 29 años el 3.3% asiste a la escuela, de los cuales 26% estudia la primaria, 44% secundaria, 17% educación media superior y 10% educación superior.
- Se puede observar en la gráfica el rezago educativo de la población a partir de los rangos de 20 a 24 años, debido a que el total de población de este rango, aun asiste el 41% para concluir la educación básica, al igual que en el rango de 25 a 29 años con un 44%. No obstante, los años para concluir la secundaria en tiempo y forma es hasta los 15 años.
- Las áreas con mayor número de hombres matriculados en licenciaturas fueron Administración y negocios (44), Ciencias sociales y derecho (41) e ingeniería, manufactura y construcción (13). De manera similar, las áreas de estudio que concentraron más mujeres matriculadas en licenciaturas fueron Administración y negocios (111), Ciencias sociales y derecho (85) e Ingeniería, manufactura y construcción (14) (Data México , 2020).
- En relación a los medios de transporte para ir al lugar de estudios, 69.7% de la población acostumbró camión, taxi, combi o colectivo como principal medio de transporte (Data México , 2020).

Gráfica 2: Porcentaje de asistencia escolar por nivel educativo y grupos quinquenales
Municipio Amealco de Bonfil

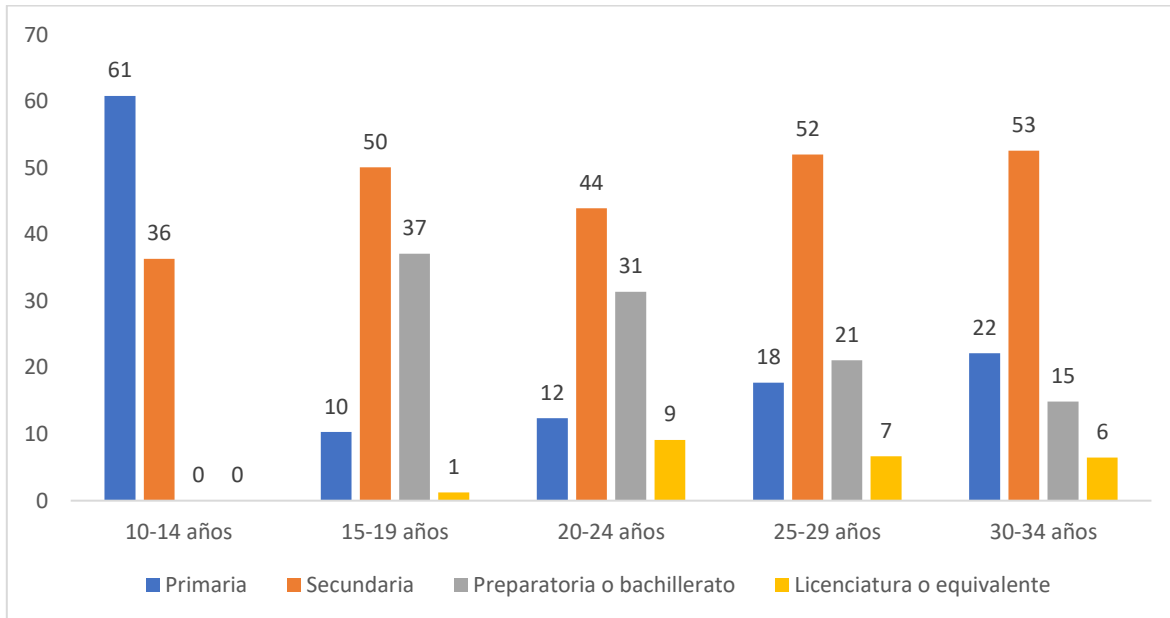


Fuente: Censo de población y vivienda 2020, INEGI.

Pinal de Amoles

- La tasa de analfabetismo de Pinal de Amoles fue 11.4%. Del total de población analfabeta, 40.9% correspondió a hombres y 59.1% a mujeres (Data México , 2020).
- Los principales grados académicos de la población de Pinal de Amoles fueron secundaria (41.7%), primaria (31.6%) y preparatoria o bachillerato General (19%). (Data México , 2020).
- El municipio cuenta con un indicador del 92.98% de eficiencia terminal en educación primaria, 80.56% secundaria y 70.95% nivel medio superior.
- Por otro lado, el tiempo promedio de traslado del hogar al lugar de estudios fue 20.6 minutos, 94.5% de la población tarda menos de una hora en el traslado, mientras que 4.77% tarda más de 1 hora.
- En el Censo de Población y Vivienda 2020, en el grupo de 15 a 19 años 44% asiste a la escuela, de los cuales, 10% estudia la primaria, 50% secundaria, 37% educación media superior y 1.2% educación superior.
- La población de 20 a 24 años 11.5% asiste a la escuela, de los cuales 12% son de primaria, 44% secundaria, 31 educación media superior y 9% educación superior.
- La población de 25 a 29 años el 2.2% asiste a la escuela, de los cuales 18% estudia la primaria, 52% secundaria, 21% educación media superior y 7% educación superior.
- Se puede observar en la gráfica el rezago educativo de la población a partir de los rangos de 20 a 24 años, debido a que el total de población de este rango, aun asiste el 44% para concluir secundaria, al igual que en el rango de 25 a 29 años con un 52%. No obstante, los años para concluir la secundaria en tiempo y forma es hasta los 15 años.

Gráfica 3: Porcentaje de asistencia escolar por nivel educativo y grupos quinquenales Municipio de Pinal de Amoles



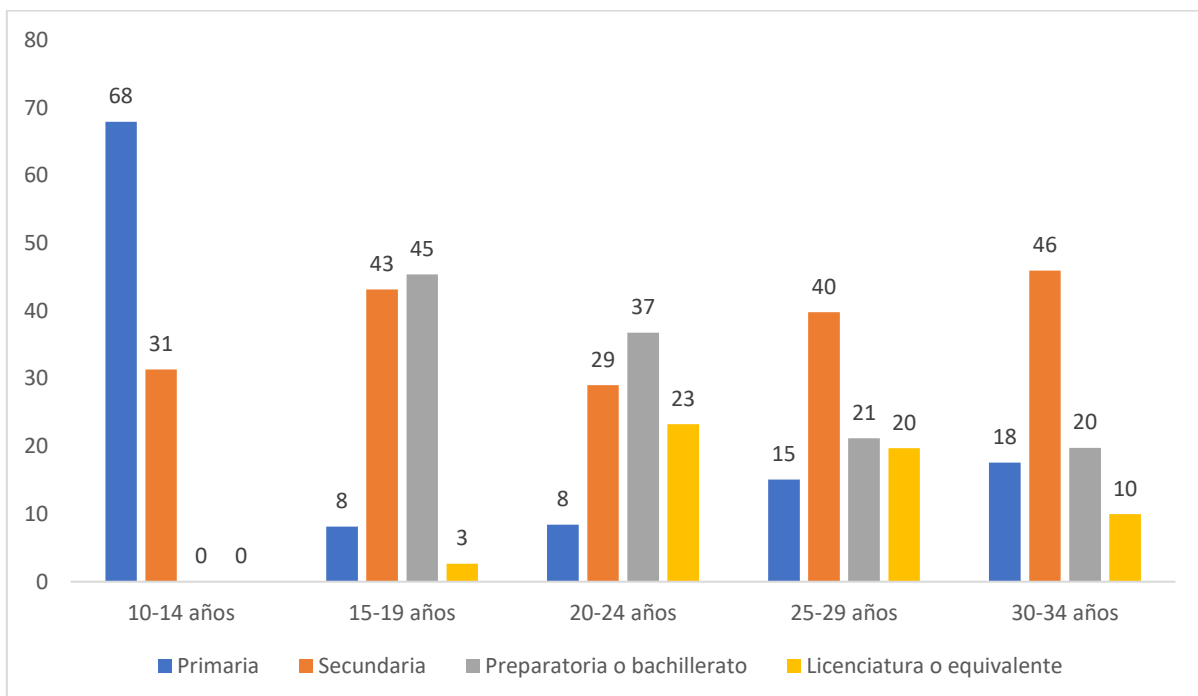
Fuente: Censo de población y vivienda 2020, INEGI.

Arroyo Seco

- La tasa de analfabetismo es del 10.9%. Del total de población analfabeta, 48.3% correspondió a hombres y 51.7% a mujeres. (Data México , 2020).
- Los principales grados académicos de la población de Arroyo Seco fueron secundaria (35.3%), primaria (35.2%) y preparatoria o bachillerato General (17.3% del total). (Data México , 2020).
- En relación a los medios de transporte para ir al lugar de estudios, 60.6% de la población acostumbró camión, taxi, combi o colectivo como principal medio de transporte.
- El municipio cuenta con una tasa de eficiencia terminal de 92.78% en primaria, 78.95% en secundaria y 70.86% en media superior.
- En el Censo de Población y Vivienda 2020, en el grupo de 15 a 19 años 53.4% asiste a la escuela, de los cuales, 8% estudia la primaria, 43% secundaria, 45% educación media superior y 3% educación superior.
- La población de 20 a 24 años 18.8% asiste a la escuela, de los cuales 8% son de primaria, 29% secundaria, 37% educación media superior y 23% educación superior.

- La población de 25 a 29 años el 1.7% asiste a la escuela, de los cuales 15% estudia la primaria, 40% secundaria, 21% educación media superior y 20% educación superior.
- Se puede observar en la gráfica el rezago educativo de la población a partir de los rangos de 25 a 29 años con un 40% que está concluyendo la secundaria. No obstante, los años para concluir la secundaria en tiempo y forma es hasta los 15 años.
- Las áreas con mayor número de hombres matriculados en licenciaturas fueron Agronomía y veterinaria (43) e Ingeniería, manufactura y construcción (15). De manera similar, las áreas de estudio que concentraron más mujeres matriculadas
- La licencia en licenciaturas fueron Agronomía y veterinaria (38) e Ingeniería, manufactura y construcción (8) (Data México , 2020).

**Gráfica 4: Porcentaje de asistencia escolar por nivel educativo y grupos quinquenales
Municipio de Arroyo Seco.**

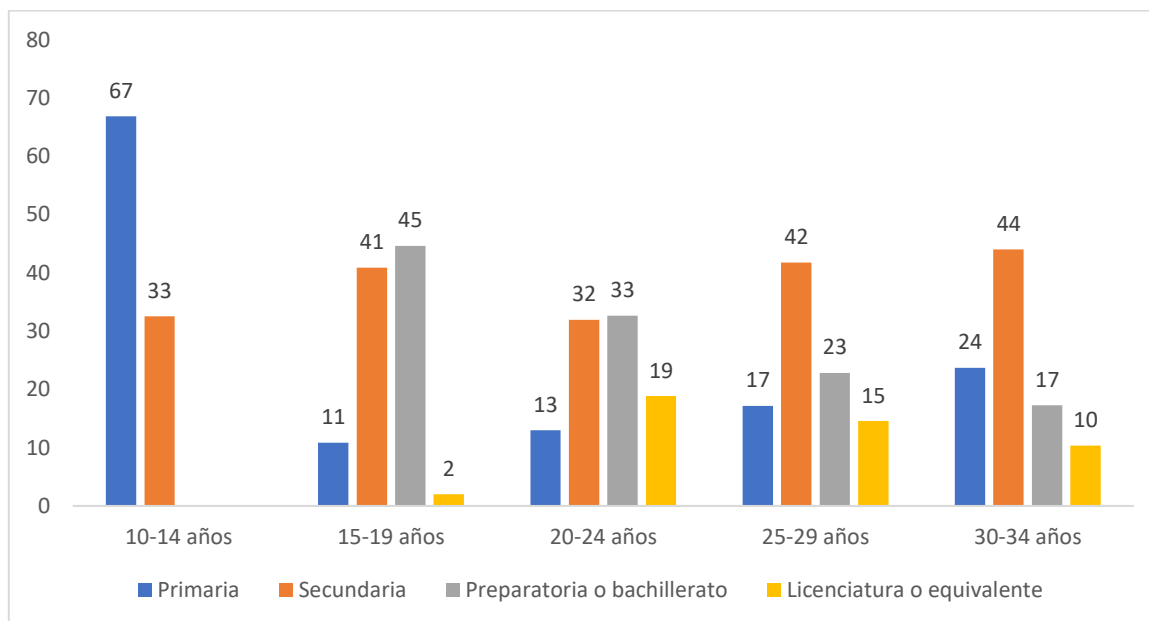


Fuente: Censo de población y vivienda 2020, INEGI.

Cadereyta de Montes

- Los principales grados académicos de la población de Cadereyta de Montes fueron Secundaria (40%), primaria (35.7%) y preparatoria o bachillerato General (16%).
- La tasa de analfabetismo es de 8.28%. Del total de población analfabeta, 36.5% correspondió a hombres y 63.5% a mujeres.
- Por otro lado, el tiempo promedio de traslado del hogar al lugar de estudios fue 17.4 minutos, 94.1% de la población tarda menos de una hora en el traslado, mientras que 3.83% tarda más de 1 hora.
- El municipio cuenta con 93.43% de eficiencia terminal en educación primaria, 82.9% secundaria y 75.3% nivel medio superior.
- Entre la población estudiantil, el 76.4% utiliza camión, taxi, combi o colectivo como principal medio de transporte para llegar a sus centros educativos.
- En el Censo de Población y Vivienda 2020, en el grupo de 15 a 19 años 52.5% asiste a la escuela, de los cuales, 11% estudia la primaria, 41% secundaria, 42% educación media superior y 2% educación superior.
- La población de 20 a 24 años 16.9% asiste a la escuela, de los cuales 13% son de primaria, 32% secundaria, 33% educación media superior y 19% educación superior.
- La población de 25 a 29 años el 3.7% asiste a la escuela, de los cuales 17% estudia la primaria, 42% secundaria, 23% educación media superior y 15% educación superior.
- Se puede observar en la gráfica el rezago educativo de la población a partir de los rangos de 20 a 24 años el total de la población, 32% está concluyendo la secundaria. No obstante, los años para concluir la secundaria en tiempo y forma es hasta los 15 años.

Gráfica 5: Porcentaje de asistencia escolar por nivel educativo y grupos quinquenales Municipio de Cadereyta de Montes



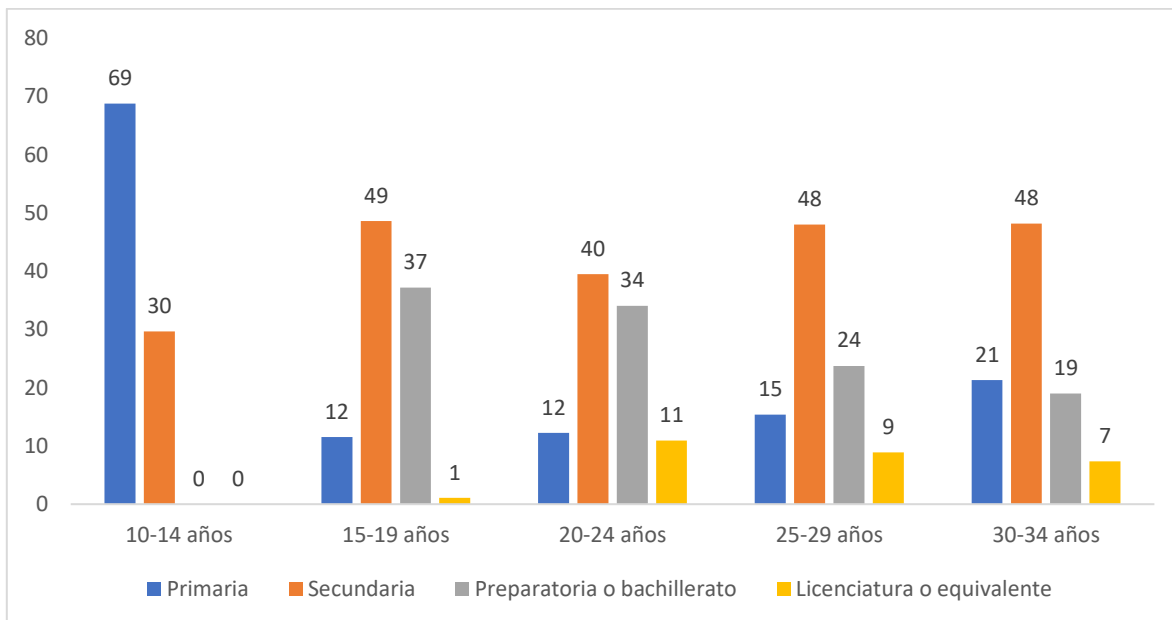
Fuente: Censo de población y vivienda 2020, INEGI.

COLÓN

- Los principales grados académicos de la población de Colón fueron secundaria (40%), primaria (35.7%) y preparatoria o bachillerato General (16%).
- La tasa de analfabetismo fue 6.87%. Del total de población analfabeta, 36.2% correspondió a hombres y 63.8% a mujeres.
- En relación a los medios de transporte para ir al lugar de estudios, 76.3% de la población acostumbró camión, taxi, combi o colectivo como principal medio de transporte.
- El municipio cuenta con el 100% de eficiencia terminal en educación primaria, 78.16% secundaria y 69.94% nivel medio superior.
- En el Censo de Población y Vivienda 2020, en el grupo de 15 a 19 años 46.1% asiste a la escuela, de los cuales, 12% estudia la primaria, 49% secundaria, 37% educación media superior y 1% educación superior.
- La población de 20 a 24 años 13.4% asiste a la escuela, de los cuales 12% son de primaria, 40% secundaria, 34% educación media superior y 11% educación superior.

- La población de 25 a 29 años el 3.5% asiste a la escuela, de los cuales 15% estudia la primaria, 48% secundaria, 24% educación media superior y 9% educación superior.
- Se puede observar en la gráfica el rezago educativo de la población a partir de los rangos de 20 a 24 años el total de la población, 40% está concluyendo la secundaria, al igual que en el rango de 25 a 29 años con 48%. No obstante, los años para concluir la secundaria en tiempo y forma es hasta los 15 años.
- Las áreas con mayor número de hombres matriculados en licenciaturas fueron Ingeniería, manufactura y construcción (763), Administración y negocios (175) y Ciencias naturales, matemáticas y estadística (68). De manera similar, las áreas de estudio que concentraron más mujeres matriculadas en licenciaturas fueron Ingeniería, manufactura y construcción (207), Administración y negocios (157) y Ciencias naturales, matemáticas y estadística (121).

**Gráfica 6: Porcentaje de asistencia escolar por nivel educativo y grupos quinquenales
Municipio de Colón**



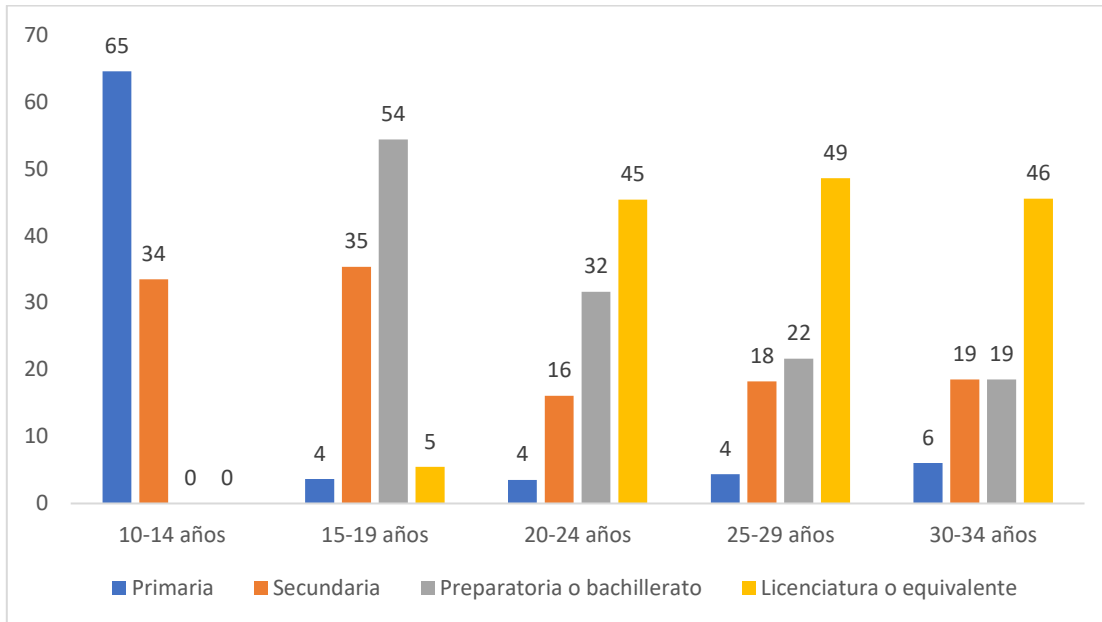
Fuente: Censo de población y vivienda 2020, INEGI.

- En relación a los medios de transporte para ir al lugar de estudios, 52.2% de la población acostumbró vehículo particular (automóvil, camioneta o motocicleta) como principal medio de transporte.

CORREGIDORA

- La tasa de analfabetismo fue 1.67%. Del total de población analfabeta, 37.4% correspondió a hombres y 62.6% a mujeres.
- Los principales grados académicos fueron Licenciatura (36.1%), preparatoria o bachillerato general (21.8%) y secundaria (18.7%).
- El municipio cuenta con un indicador del 100% de eficiencia terminal en educación primaria, 89.74% secundaria y 100% nivel medio superior.
- En el Censo de Población y Vivienda 2020, en el grupo de 15 a 19 años 74.5% asiste a la escuela, de los cuales, 4% estudia la primaria, 35% secundaria, 54% educación media superior y 5% educación superior.
- La población de 20 a 24 años 41.5% asiste a la escuela, de los cuales 4% son de primaria, 16% secundaria, 32% educación media superior y 45% educación superior.
- La población de 25 a 29 años el 10% asiste a la escuela, de los cuales 4% estudia la primaria, 18% secundaria, 22% educación media superior y 49% educación superior.
- Se puede observar en la gráfica que existe poco rezago educativo, debido a que más de la mitad de la población en los rangos de 15 a 19 años concluye la educación media superior. En los rangos de 20 a 24 años incrementa el número de estudiantes en educación superior.

Gráfica 7: Porcentaje de asistencia escolar por nivel educativo y grupos quinquenales Municipio de Corregidora



Fuente: Censo de población y vivienda 2020, INEGI.

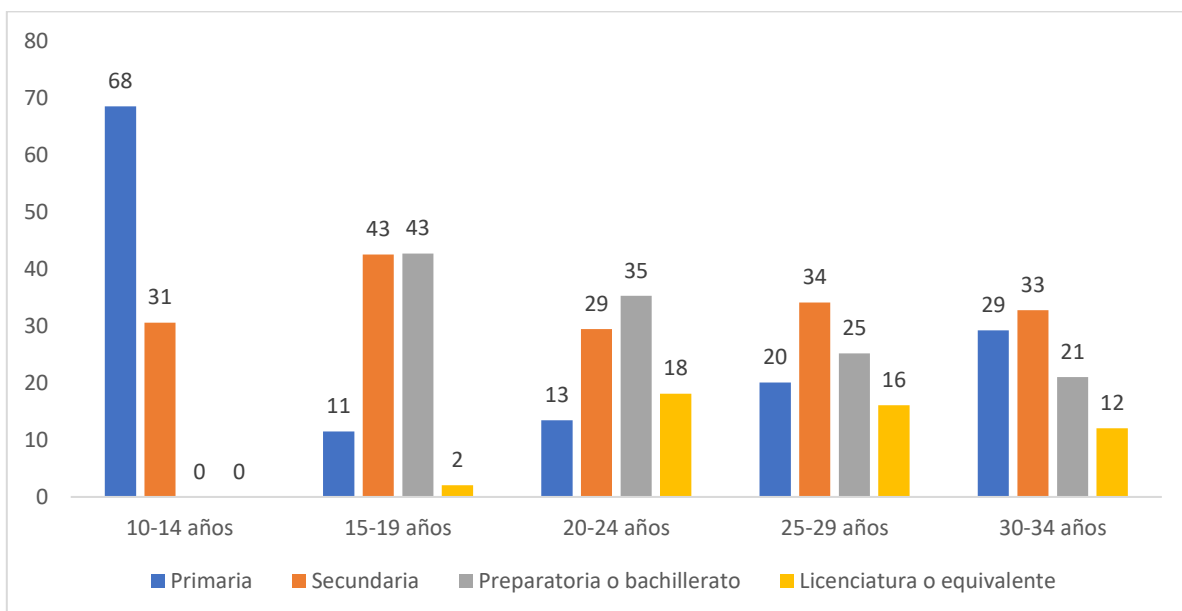
- Las áreas con mayor número de hombres matriculados en licenciaturas fueron administración y negocios (727), educación (231) e ingeniería, manufactura y construcción (218). De manera similar, las áreas de estudio que concentraron más mujeres matriculadas en licenciaturas fueron Administración y negocios (932), Ciencias de la salud (233) y Educación (111).

EZEQUIEL MONTES

- La tasa de analfabetismo es de 6.75%. Del total de población analfabeta, 32.9% correspondió a hombres y 67.1% a mujeres.
- Los principales grados académicos de la población fueron secundaria (primaria (34.8%) y preparatoria o bachillerato general (18.6%).
- El municipio cuenta con 97.74% de eficiencia terminal en educación primaria, 79.82% secundaria y 75% nivel medio superior.
- En el Censo de Población y Vivienda 2020, en el grupo de 15 a 19 años 52.5% asiste a la escuela, de los cuales, 11% estudia la primaria, 43% secundaria, 43% educación media superior y 2% educación superior.

- La población de 20 a 24 años 18.8% asiste a la escuela, de los cuales 13% son de primaria, 29% secundaria, 35% educación media superior y 18% educación superior.
- La población de 25 a 29 años el 4% asiste a la escuela, de los cuales 20% estudia la primaria, 34% secundaria, 25% educación media superior y 16% educación superior.
- Se puede observar en la gráfica que existe rezago educativo, debido a que, en el rango de 20 a 24 años, 35% está concluyendo la educación media superior. En el grupo de 25 a 29 años, 34% terminando la secundaria.

Gráfica 8: Porcentaje de asistencia escolar por nivel educativo y grupos quinquenales
Municipio de Ezequiel Montes



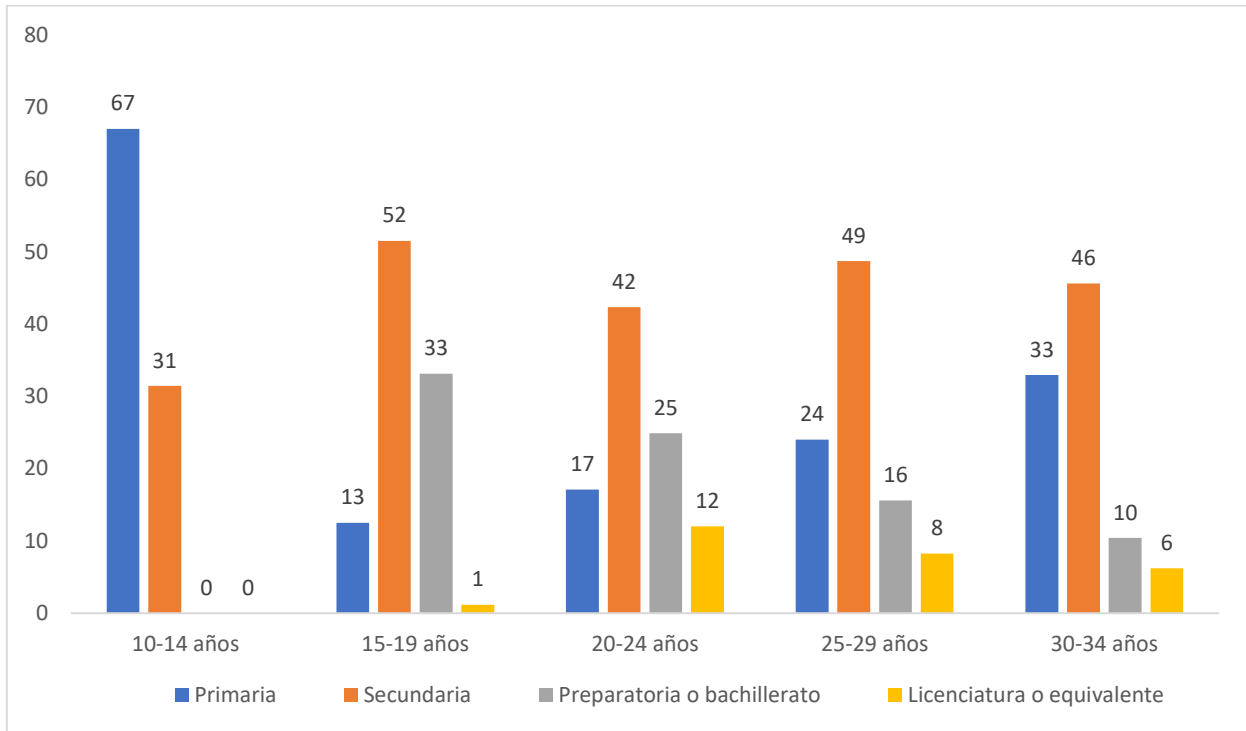
Fuente: Censo de población y vivienda 2020, INEGI

HUIMILPAN

- La tasa de analfabetismo fue de 8.29%. Del total de población analfabeta, 41.6% correspondió a hombres y 58.4% a mujeres.

- Los principales grados académicos de la población de Huimilpan fueron primaria (43.1%), Secundaria (8.62% personas o 39.5% del total) y Preparatoria o Bachillerato General (1.99% personas o 9.12% del total).
- El municipio cuenta con un indicador del 96.07% de eficiencia terminal en educación primaria, 83.20% secundaria y 62.66% nivel medio superior.
- En el Censo de Población y Vivienda 2020, en el grupo de 15 a 19 años 39.8% asiste a la escuela, de los cuales, 13% estudia la primaria, 52% secundaria, 33% educación media superior y 1% educación superior.
- La población de 20 a 24 años 12.4% asiste a la escuela, de los cuales 17% son de primaria, 42% secundaria, 25% educación media superior y 12% educación superior.
- La población de 25 a 29 años el 2.7% asiste a la escuela, de los cuales 24% estudia la primaria, 49% secundaria, 16% educación media superior y 8% educación superior.
- Se puede observar en la gráfica que existe rezago educativo, debido a que, en el rango de 20 a 24 años, 44% esta concluyendo la secundaria, así como en los rangos 25 a 29 años con el 49%.

**Gráfica 9: Porcentaje de asistencia escolar por nivel educativo y grupos quinquenales
Municipio de Huimilpan**



Fuente: Censo de población y vivienda 2020, INEGI

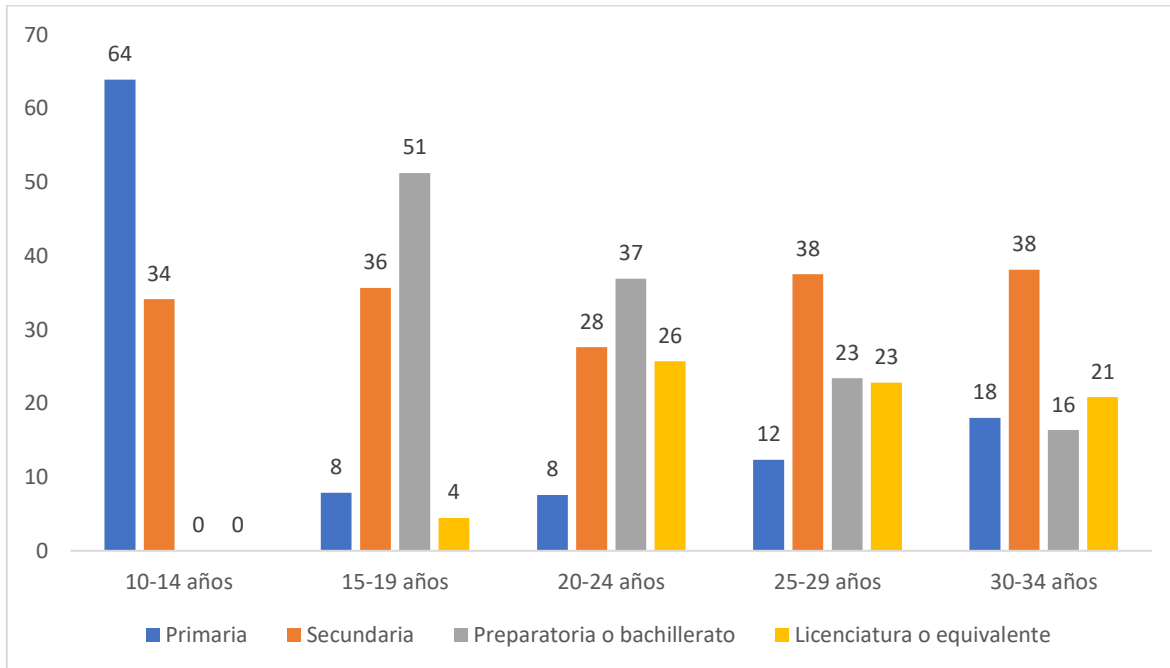
- En relación a los medios de transporte para ir al lugar de estudios, 72.8% de la población acostumbró camión, taxi, combi o colectivo como principal medio de transporte.

Jalpan de Serra

- La tasa de analfabetismo es de 8.34%. Del total de población analfabeta, 43.3% correspondió a hombres y 56.7% a mujeres.
- El municipio cuenta con 99.02% de eficiencia terminal en educación primaria, 81.85% secundaria y 77.83% nivel medio superior.
- En relación a los medios de transporte para ir al lugar de estudios, 69% de la población acostumbró camión, taxi, combi o colectivo como principal medio de transporte.
- La población de 15 años y más, 47.29% no ha concluido la educación básica.

- En el Censo de Población y Vivienda 2020, en el grupo de 15 a 19 años 61.8% asiste a la escuela, de los cuales, 8% estudia la primaria, 36% secundaria, 51% educación media superior y 4% educación superior.
- La población de 20 a 24 años 24.8% asiste a la escuela, de los cuales 8% son de primaria, 28% secundaria, 37% educación media superior y 26% educación superior.
- La población de 25 a 29 años el 4.2% asiste a la escuela, de los cuales 12% estudia la primaria, 38% secundaria, 23% educación media superior y 23% educación superior.
- Se puede observar en la gráfica que existe rezago educativo, debido a que, en el rango de 20 a 24 años, 28% está concluyendo la secundaria, 37% media superior, cuando debería existir un mayor porcentaje de población estudiando educación superior.
- Los campos de formación más demandados fueron: Formación docente en educación básica, primaria (131), Formación docente en educación básica, secundaria (126) y Derecho (113) (Data México , 2020).
- Las áreas con mayor número de hombres matriculados en licenciaturas fueron Administración y negocios (86), Ingeniería, manufactura y construcción (68) y Ciencias sociales y derecho (49). De manera similar, las áreas de estudio que concentraron más mujeres matriculadas en licenciaturas fueron Administración y negocios (240), Ciencias sociales y derecho (99) e Ingeniería, manufactura y construcción (51) (Data México , 2020).

**Gráfica 10: Porcentaje de asistencia escolar por nivel educativo y grupos quinquenales
Municipio de Jalpan de Serra**



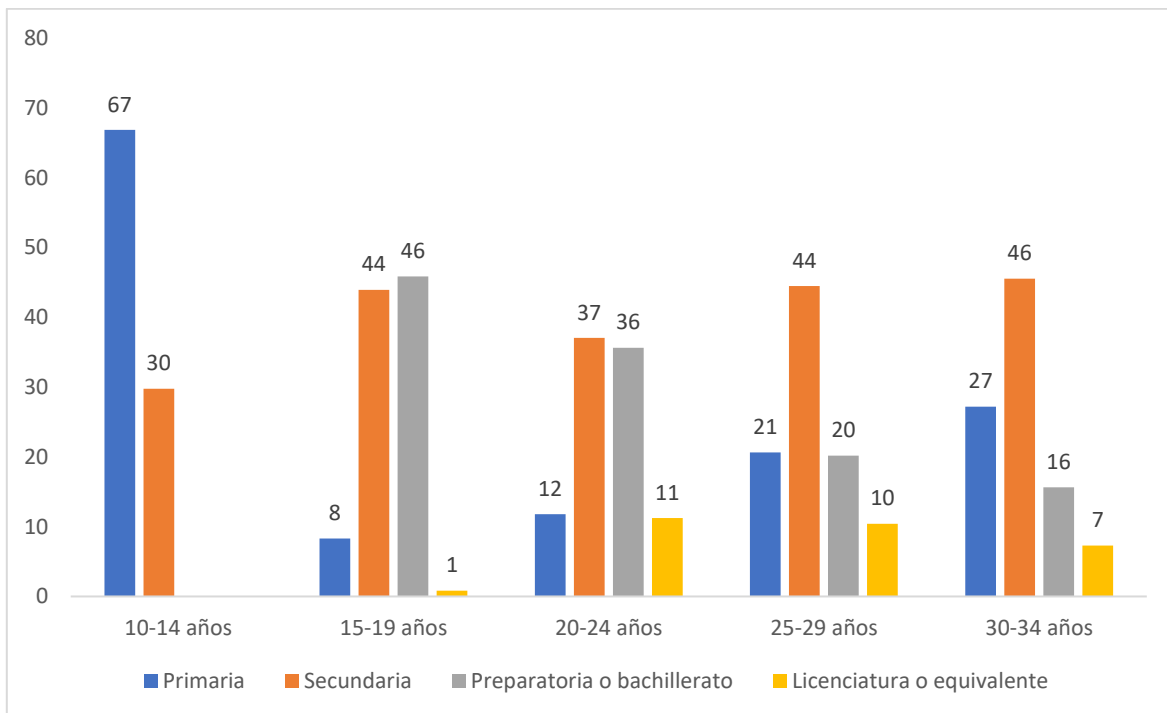
Fuente: Censo de población y vivienda 2020, INEGI

Landa de Matamoros

- La tasa de analfabetismo es de 13.1%. Del total de población analfabeta, 46.6% correspondió a hombres y 53.4% a mujeres.
- Los principales grados académicos de la población fueron primaria (41.7%), secundaria (34%) y preparatoria o bachillerato General (17%).
- El municipio cuenta con 95.13% de eficiencia terminal en educación primaria, 84.93% secundaria y 71.43% nivel medio superior.
- En relación a los medios de transporte para ir al lugar de estudios, 68.1% de la población acostumbró camión, taxi, combi o colectivo como principal medio de transporte.
- La población de 15 años y más, 70% no ha concluido la educación básica.
- En el Censo de Población y Vivienda 2020, en el grupo de 15 a 19 años 53.5% asiste a la escuela, de los cuales, 8% estudia la primaria, 44% secundaria, 46% educación media superior y 1% educación superior.

- La población de 20 a 24 años 12.5% asiste a la escuela, de los cuales 12% son de primaria, 37% secundaria, 36% educación media superior y 11% educación superior.
- La población de 25 a 29 años el 2.4% asiste a la escuela, de los cuales 21% estudia la primaria, 44% secundaria, 20% educación media superior y 10% educación superior.
- Se puede observar en la gráfica que existe rezago educativo, debido a que, en el rango de 20 a 24 años, 28% está concluyendo la secundaria, 37% media superior y del rango de 25 a 29 años el 44%.

Gráfica 11: Porcentaje de asistencia escolar por nivel educativo y grupos quinquenales
Municipio de Landa de Matamoros

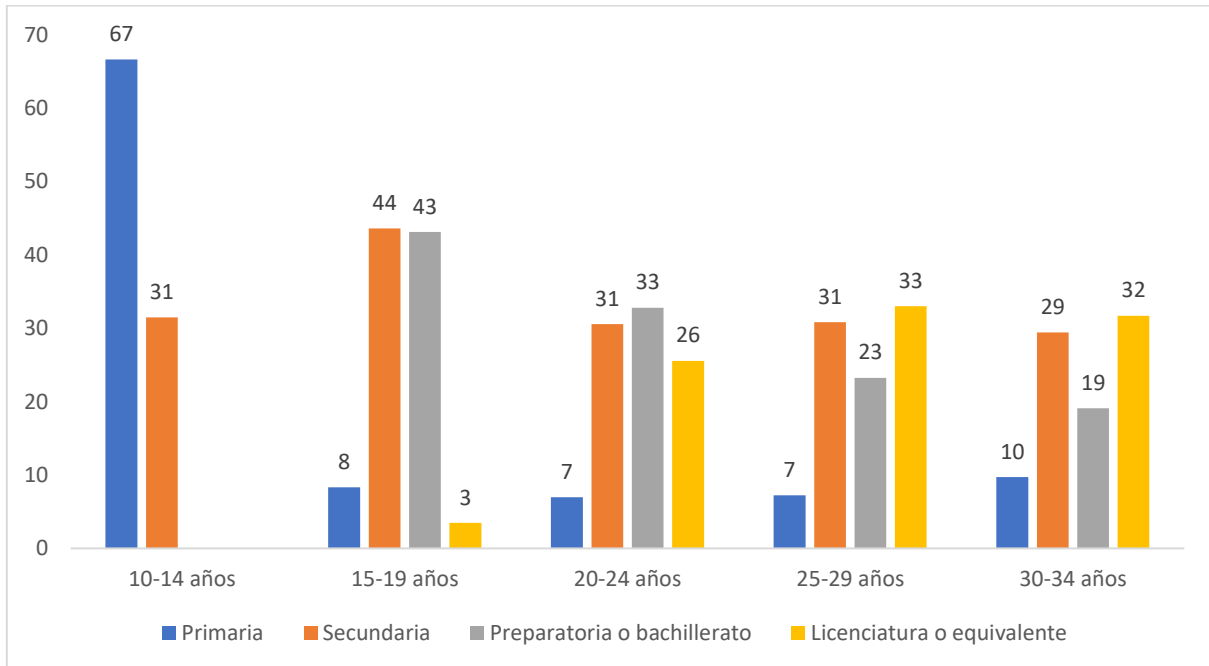


Fuente: Censo de población y vivienda 2020, INEGI

EL MARQUÉS

- La tasa de analfabetismo fue 2.87%. Del total de población analfabeta, 33.8% correspondió a hombres y 66.2% a mujeres.
- En 2020, los principales grados académicos de la población fueron secundaria (33.7%), primaria (22.1) y preparatoria o bachillerato general (19.2%).
- En relación a los medios de transporte para ir al lugar de estudios, 52.7% de la población acostumbró camión, taxi, combi o colectivo como principal medio de transporte.
- El municipio cuenta con un indicador del 100% de eficiencia terminal en educación primaria, 78.89% secundaria y 53.82% nivel medio superior.
- La población de 15 años y más, 35.15% no ha concluido la educación básica.
- En el Censo de Población y Vivienda 2020, en el grupo de 15 a 19 años 52.2% asiste a la escuela, de los cuales, 8% estudia la primaria, 44% secundaria, 43% educación media superior y 3% educación superior.
- La población de 20 a 24 años 22.2% asiste a la escuela, de los cuales 7 son de primaria, 31% secundaria, 33% educación media superior y 26% educación superior.
- La población de 25 a 29 años el 6% asiste a la escuela, de los cuales 7% estudia la primaria, 31% secundaria, 23% educación media superior y 33% educación superior.
- Se puede observar en la gráfica que existe rezago educativo, debido a que, en el rango de 20 a 24 años, 31% está concluyendo la secundaria, al igual que en el rango de 25 a 29 años.

**Gráfica 12: Porcentaje de asistencia escolar por nivel educativo y grupos quinquenales
Municipio de El Marqués**



Fuente: Censo de población y vivienda 2020, INEGI

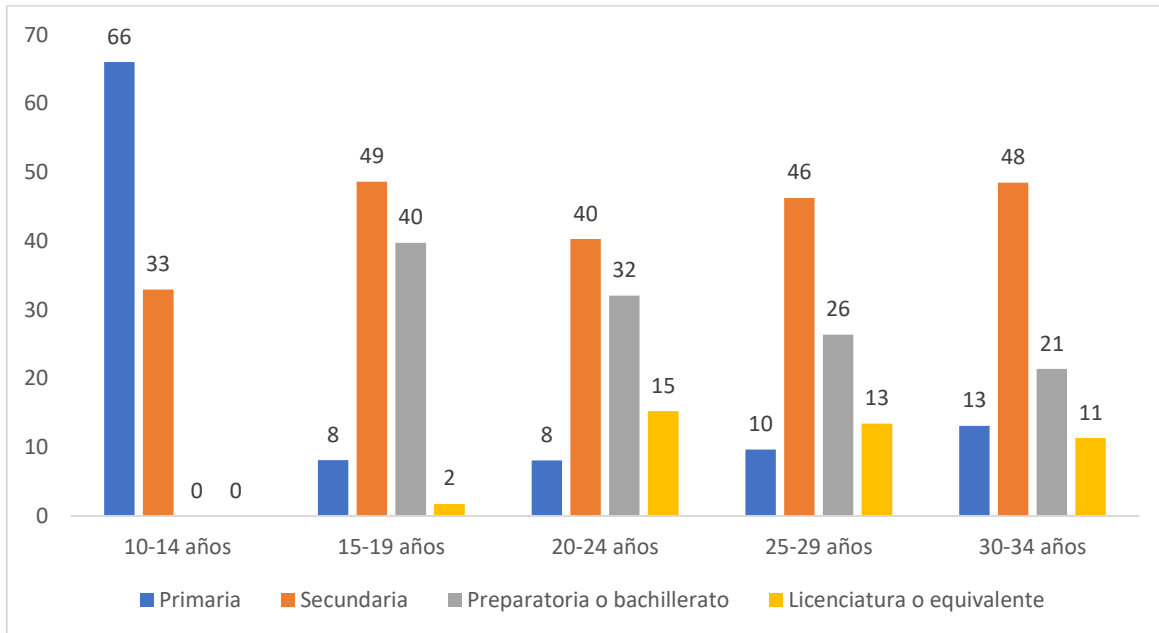
- En 2021, los campos de formación más demandados en El Marqués fueron Negocios y comercio (1,033), Electrónica, automatización y aplicaciones de la mecánica-eléctrica (884) y Administración de empresas (878).

PEDRO ESCOBEDO

- La tasa de analfabetismo fue de 4.52%. Del total de población analfabeta, 34.9% correspondió a hombres y 65.1% a mujeres.
- Los principales grados académicos de la población de Pedro Escobedo fueron secundaria (45.1%), primaria (23.9%) y preparatoria o bachillerato general (15.3%).
- El municipio cuenta con el 100% de eficiencia terminal en educación primaria, 80% secundaria y 60.74% nivel medio superior.
- Por otro lado, el tiempo promedio de traslado del hogar al lugar de estudios fue 15.6 minutos, 97.2% de la población tarda menos de una hora en el traslado, mientras que 1.81% tarda más de 1 hora.

- En cuanto a personas que no saben leer ni escribir en Pedro Escobedo hay dos mil 530 personas, de ellas la mayoría se ubica en la cabecera municipal registrando mil 981 y en la zona rural 549,
- La población de 15 años y más, 35.15% no ha concluido la educación básica.
- En el Censo de Población y Vivienda 2020, en el grupo de 15 a 19 años 51.1% asiste a la escuela, de los cuales, 8% estudia la primaria, 49% secundaria, 40% educación media superior y 2% educación superior.
- La población de 20 a 24 años 15.8% asiste a la escuela, de los cuales 8% son de primaria, 40% secundaria, 32% educación media superior y 15% educación superior.
- La población de 25 a 29 años el 4.4% asiste a la escuela, de los cuales 10% estudia la primaria, 46% secundaria, 26% educación media superior y 13% educación superior.
- Se puede observar en la gráfica que existe rezago educativo, debido a que, en el rango de 20 a 24 años, 40% está concluyendo la secundaria, así como en rango de 25 a 29 años con 46%.
- Las áreas con mayor número de hombres matriculados en licenciaturas fueron Ingeniería, manufactura y construcción (32), Ciencias sociales y derecho (26) y Educación (26). De manera similar, las áreas de estudio que concentraron más mujeres matriculadas en licenciaturas fueron Educación (40), Administración y negocios (27) y Ingeniería, manufactura y construcción (16).
- Las áreas con mayor número de hombres matriculados en licenciaturas fueron Ingeniería, manufactura y construcción (32), Ciencias sociales y derecho (26) y Educación (26). De manera similar, las áreas de estudio que concentraron más mujeres matriculadas en licenciaturas fueron Educación (40), Administración y negocios (27) e Ingeniería, manufactura y construcción (16).

**Gráfica 13: Porcentaje de asistencia escolar por nivel educativo y grupos quinquenales
Municipio de Pedro Escobedo**



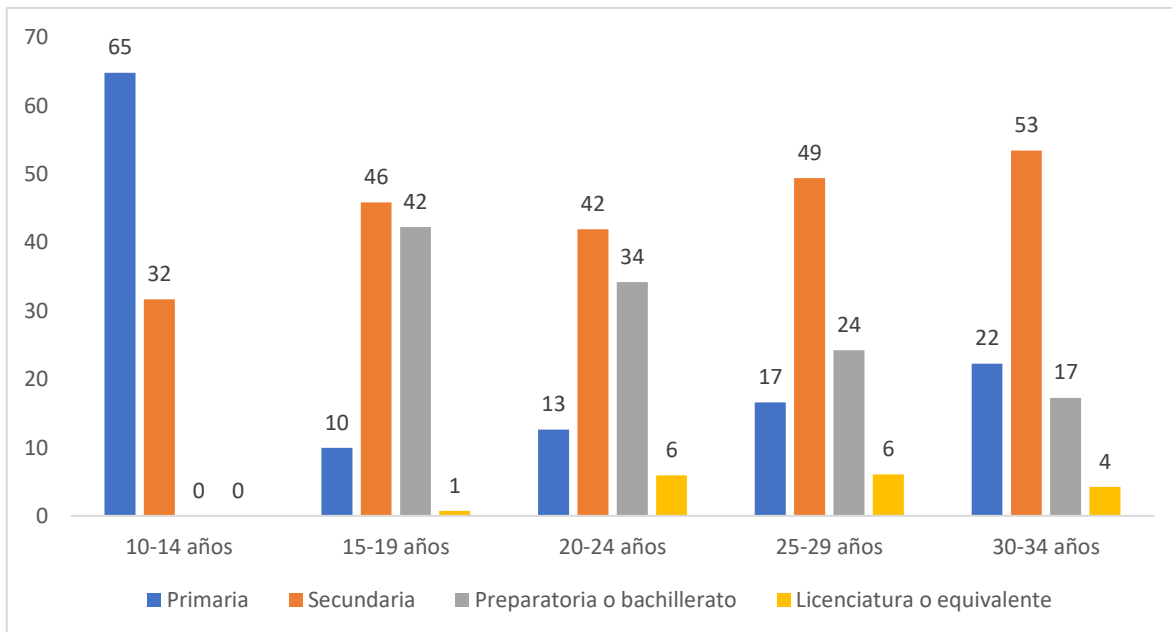
Fuente: Censo de población y vivienda 2020, INEGI

PEÑAMILLER

- La tasa de analfabetismo de Peñamiller es de 8.73%, 42.1% correspondió a hombres y 57.9% a mujeres.
- En 2010, la tasa de asistencia escolar para mujeres fue 91.9% y 92.3% para hombres.
- El municipio cuenta con 94.57% de eficiencia terminal en educación primaria, 84.25% secundaria y 68.01% nivel medio superior.
- El 10% de la población del municipio es analfabeta, es decir, no saben leer y escribir una carta (Municipio de Peñamiller, 2018).
- En relación a los medios de transporte para ir al lugar de estudios, 76.4% de la población acostumbró camión, taxi, combi o colectivo como principal medio de transporte.
- El grado promedio en el municipio es de 6.81 que equivale a primaria terminada, por debajo de la estadística estatal.

- La cobertura en educación básica en Peñamiller para el ciclo 2016 – 2017 fue de 6,125 alumnos inscritos en todos sus niveles desde educación preescolar hasta secundaria incluyendo educación inicial y especial, en un total 123 planteles educativos (Municipio de Peñamiller, 2018).
- En el Censo de Población y Vivienda 2020, en el grupo de 15 a 19 años 44.5% asiste a la escuela, de los cuales, 10% estudia la primaria, 46% secundaria, 42% educación media superior y 1% educación superior.
- La población de 20 a 24 años 8.3% asiste a la escuela, de los cuales 13% son de primaria, 42% secundaria, 34% educación media superior y 6% educación superior.
- La población de 25 a 29 años el 2.5% asiste a la escuela, de los cuales 17% estudia la primaria, 49% secundaria, 24% educación media superior y 6% educación superior.
- Se puede observar en la gráfica que existe rezago educativo, debido a que, en el rango de 20 a 24 años, 42% está concluyendo la secundaria, así como en rango de 30 a 34 años con 53%.

Gráfica 14: Porcentaje de asistencia escolar por nivel educativo y grupos quinquenales
Municipio de Peñamiller



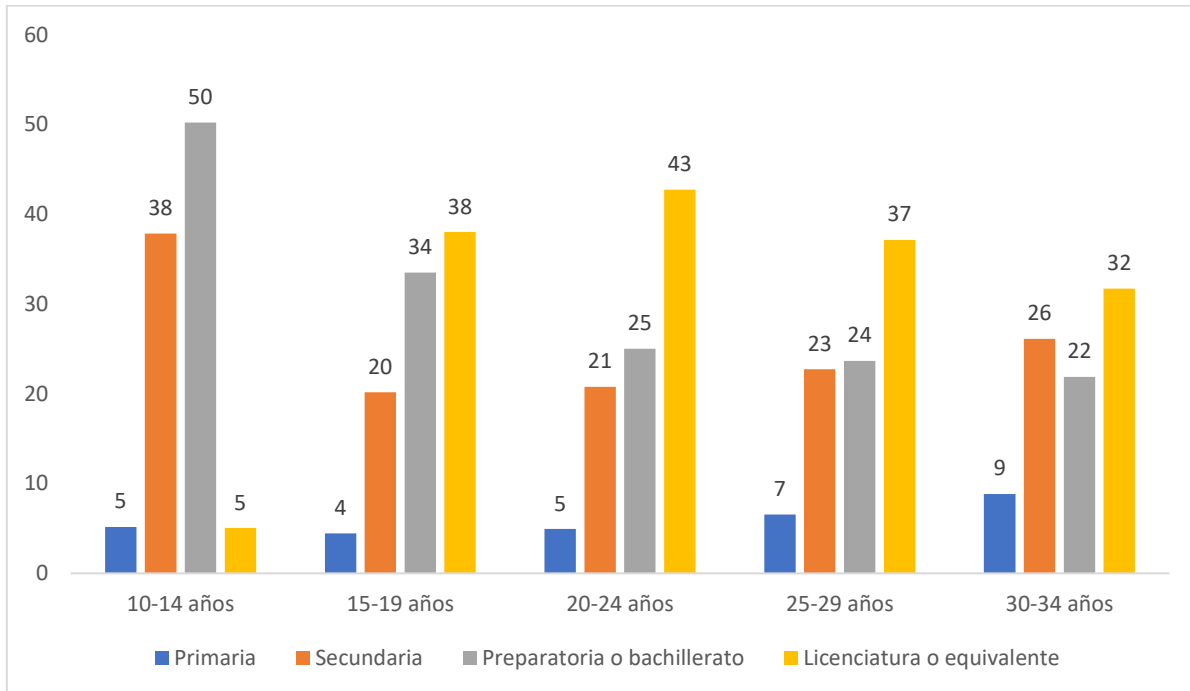
Fuente: Censo de población y vivienda 2020, INEGI

QUERÉTARO

- La tasa de analfabetismo fue de 2.39%. Del total de población analfabeta, 35.8% correspondió a hombres y 64.2% a mujeres.
- En 2020, los principales grados académicos de la población fueron Licenciatura (27.5%), secundaria (25.1%) y preparatoria o bachillerato general (21.6%).
- El municipio cuenta con el 100% de eficiencia terminal en educación primaria, 84.25% secundaria y 75.7% nivel medio superior.
- De acuerdo con el Instituto Nacional para la Educación para los adultos 23.4% de la población tiene rezago educativo, de los 2.5% de la población no ha concluido y 6% sin secundaria terminada.
- En el Censo de Población y Vivienda 2020, en el grupo de 15 a 19 años 66.8% asiste a la escuela, de los cuales, 4% estudia la primaria, 20% secundaria, 34% educación media superior y 38% educación superior.
- La población de 20 a 24 años 33.8% asiste a la escuela, de los cuales 5% son de primaria, 21% secundaria, 25% educación media superior y 43% educación superior.
- La población de 25 a 29 años el 9.4% asiste a la escuela, de los cuales 7% estudia la primaria, 23% secundaria, 24% educación media superior y 37% educación superior.
- Se puede observar en la gráfica que existe un bajo grado de rezago educativo, debido a que, en el rango de 15 a 19 años, 38% está concluyendo la media superior. En el rango de 20 a 24 años, 43% educación superior, en comparación de los otros municipios.
- En 2021, los campos de formación más demandados en Querétaro fueron Derecho (5,610), Ingeniería industrial (5,230) y Negocios y comercio (4,890).

Gráfica 15: Porcentaje de asistencia escolar por nivel educativo y grupos quinquenales Municipio de Querétaro

Cto. Moisés Solana #171, Colonia Balaustradas.
C.P. 76079. Santiago de Querétaro, Qro.
Tel. 442 238 5220.



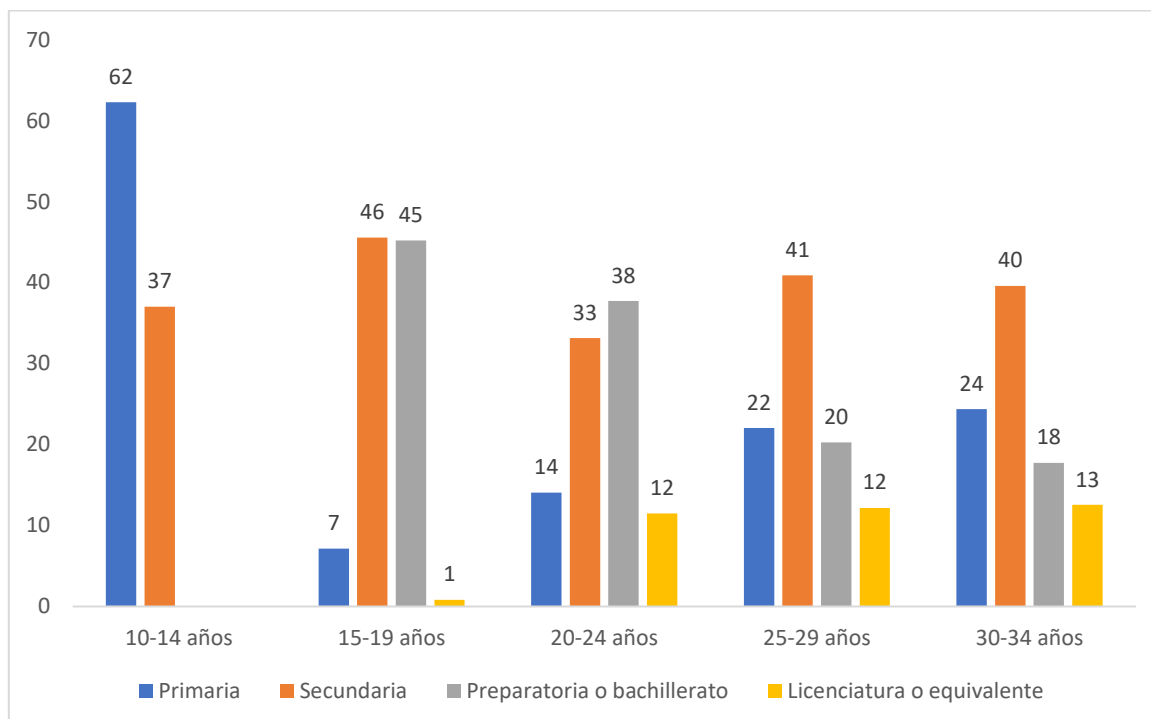
Fuente: Censo de población y vivienda 2020, INEGI

SAN JOAQUÍN

- La tasa de analfabetismo es de 12.7%. Del total de población analfabeta, 40.2% correspondió a hombres y 59.8% a mujeres.
- En 2020, los principales grados académicos de la población de San Joaquín fueron Secundaria (35.8%), primaria (33.8%) y preparatoria o bachillerato general (20.9%).
- En 2020, los principales grados académicos de la población fueron Licenciatura (27.5%), secundaria (25.1%) y preparatoria o bachillerato general (21.6%).
- De acuerdo Informe anual sobre la situación de pobreza y rezago social 2021, el municipio reportó en 2021 un rezago educativo de 25.6%, es decir, 2,400 personas.
- El municipio cuenta con 91.62% de eficiencia terminal en educación primaria, 90.21% secundaria y 58.58 nivel medio superior.
- En relación a los medios de transporte para ir al lugar de estudios, 76.1% de la población acostumbró camión, taxi, combi o colectivo como principal medio de transporte.

- En el Censo de Población y Vivienda 2020, en el grupo de 15 a 19 años 50.4% asiste a la escuela, de los cuales, 7% estudia la primaria, 46% secundaria, 45% educación media superior y 1% educación superior.
- La población de 20 a 24 años 9.3% asiste a la escuela, de los cuales 14% son de primaria, 33% secundaria, 38% educación media superior y 12% educación superior.
- La población de 25 a 29 años el 1.8% asiste a la escuela, de los cuales 22% estudia la primaria, 41% secundaria, 20% educación media superior y 12% educación superior.
- Se puede observar en la gráfica que existe rezago educativo, debido a que, en el rango de 20 a 24 años, 14% está concluyendo la primaria. En el rango de 25 a 29 años es el 22%.

**Gráfica 16: Porcentaje de asistencia escolar por nivel educativo y grupos quinquenales
Municipio de San Joaquín**



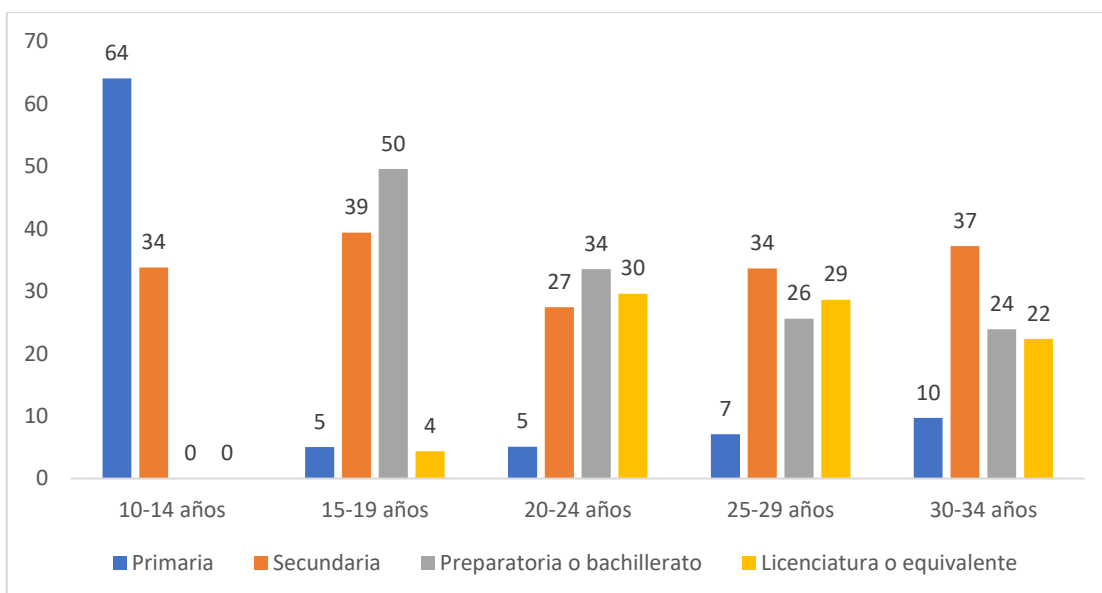
Fuente: Censo de población y vivienda 2020, INEGI

SAN JUAN DEL RÍO

- La tasa de analfabetismo de San Juan del Río en 2020 fue 3.11%. Del total de población analfabeta, 36.8% correspondió a hombres y 63.2% a mujeres.
- En 2020, los principales grados académicos de la población de San Juan del Río fueron secundaria (36.2%), preparatoria o bachillerato general (23.2%) y Primaria (18.1%).
- De acuerdo Informe anual sobre la situación de pobreza y rezago social 2021, el municipio reportó en 2021 un rezago educativo de 11.7%, es decir, 32,380 personas.
- El municipio cuenta con 100% de eficiencia terminal en educación primaria, 88.07% secundaria y 97.58% nivel medio superior.
- La población de 15 años y más, 37.9% no concluye la educación básica, es decir 63,992 personas.

- En relación a los medios de transporte para ir al lugar de estudios, 48.7% de la población acostumbró camión, taxi, combi o colectivo como principal medio de transporte.
- En el Censo de Población y Vivienda 2020, en el grupo de 15 a 19 años 63.5% asiste a la escuela, de los cuales, 5% estudia la primaria, 39% secundaria, 50% educación media superior y 4% educación superior.
- La población de 20 a 24 años 28% asiste a la escuela, de los cuales 5% son de primaria, 27% secundaria, 34% educación media superior y 30% educación superior.
- La población de 25 a 29 años el 6.6% asiste a la escuela, de los cuales 7% estudia la primaria, 34% secundaria, 26% educación media superior y 29% educación superior.
- Se puede observar en la gráfica que existe rezago educativo, debido a que, en el rango de 25 a 29 años, 34% está concluyendo la secundaria.

Gráfica 17: Porcentaje de asistencia escolar por nivel educativo y grupos quinquenales
Municipio de San Juan del Río



Fuente: Censo de población y vivienda 2020, INEGI

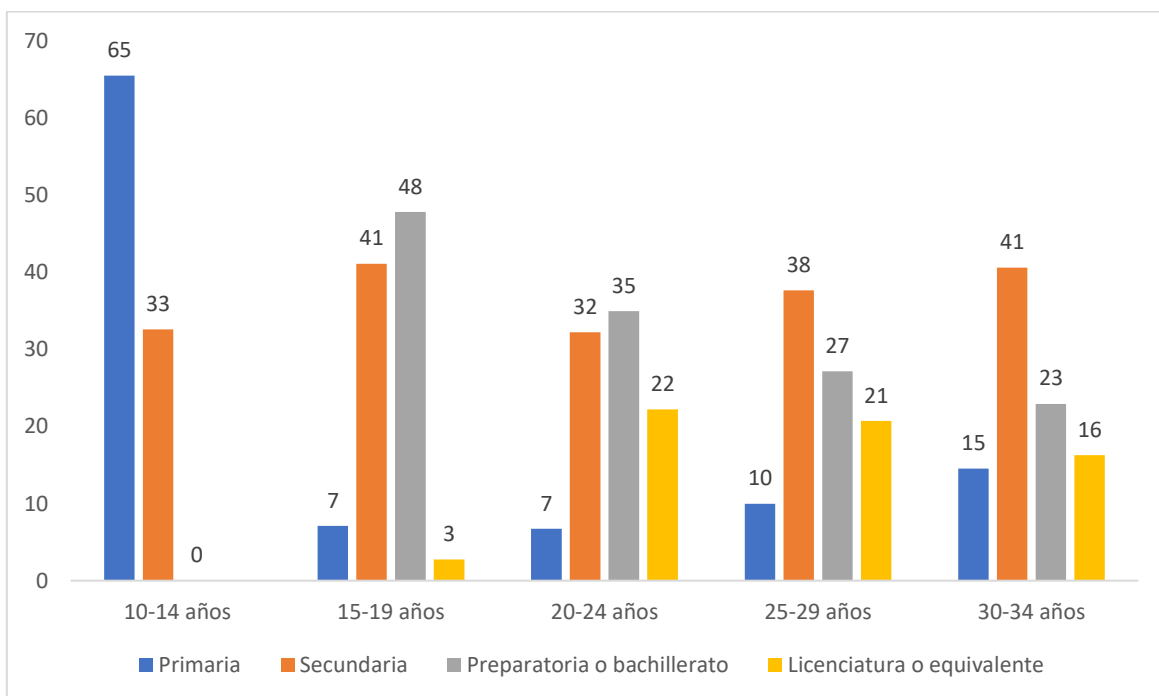
- En 2021, los campos de formación más demandados en San Juan del Río fueron Ingeniería industrial (1,058), Electrónica, automatización y aplicaciones de la mecánica-eléctrica (869) y Derecho (811).
- Las áreas con mayor número de hombres matriculados en licenciaturas fueron Ingeniería, manufactura y construcción (1,986), Administración y negocios (823) y Ciencias sociales y derecho (490). De manera similar, las áreas de estudio que concentraron más mujeres matriculadas en licenciaturas fueron Administración y negocios (1,613), Ingeniería, manufactura y construcción (907) y Ciencias sociales y derecho (885).

TEQUISQUIAPAN

- La tasa de analfabetismo de Tequisquiapan en 2020 fue 4.42%. Del total de población analfabeta, 34.7% correspondió a hombres y 65.3% a mujeres.
- En 2020, los principales grados académicos de la población de Tequisquiapan fueron secundaria (37%), Primaria (23.3%) y preparatoria o bachillerato general (21.1%).
- El municipio cuenta con un indicador del 100% de eficiencia terminal en educación primaria, 85.73% secundaria y 82.39% nivel medio superior
- En 2020, la condición de rezago educativo afectó a 19% de la población, lo que significa que 10,743 individuos presentaron esta carencia social.
- En relación a los medios de transporte para ir al lugar de estudios, 62.4% de la población acostumbró camión, taxi, combi o colectivo como principal medio de transporte.
- En el Censo de Población y Vivienda 2020, en el grupo de 15 a 19 años 58.5% asiste a la escuela, de los cuales, 7% estudia la primaria, 41% secundaria, 48% educación media superior y 3% educación superior.
- La población de 20 a 24 años 21.7% asiste a la escuela, de los cuales 7% son de primaria, 32% secundaria, 35% educación media superior y 22% educación superior.

- La población de 25 a 29 años el 4.4% asiste a la escuela, de los cuales 10% estudia la primaria, 38% secundaria, 27% educación media superior y 21% educación superior.
- Se puede observar en la gráfica que existe rezago educativo, debido a que, en el rango de 25 a 29 años, 38% está concluyendo la secundaria.
- En 2021, los campos de formación más demandados en Tequisquiapan fueron Administración turística y de restaurantes (93), Hospitalidad y turismo (90) y Mecánica y profesiones afines al trabajo metálico (9).

Gráfica 18. Porcentaje de asistencia escolar por nivel educativo y grupos quinquenales
Municipio de Tequisquiapan



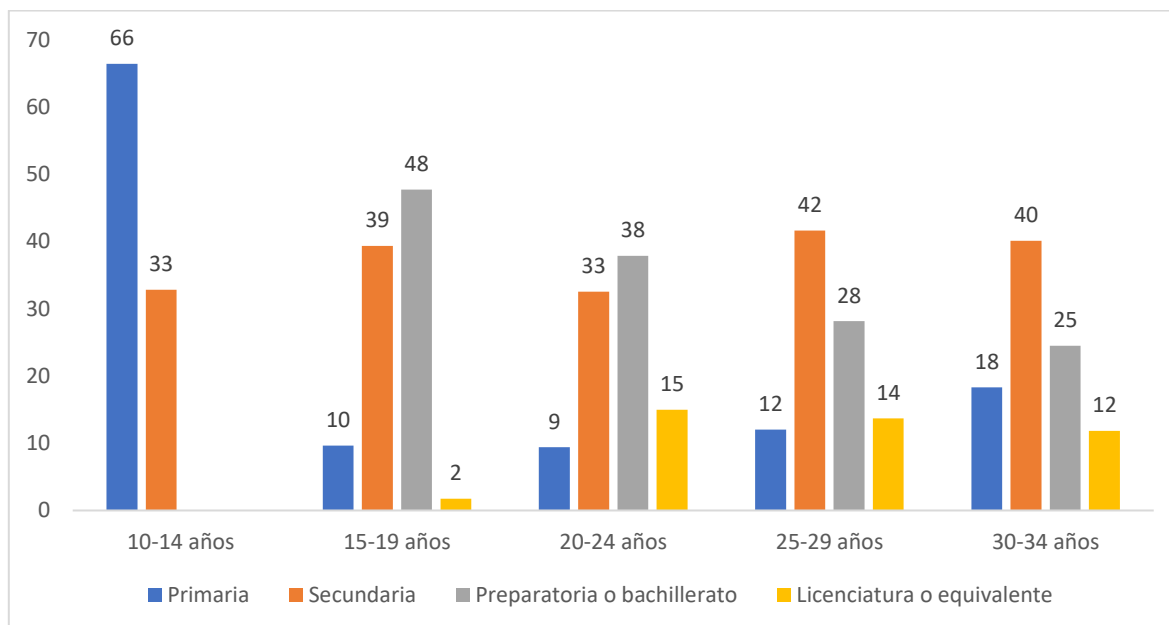
Fuente: Censo de población y vivienda 2020, INEGI

TOLIMÁN

- La tasa de analfabetismo de Tolimán en 2020 fue 7.24%. Del total de población analfabeta, 33.9% correspondió a hombres y 66.1% a mujeres.

- En 2020, los principales grados académicos de la población de Tolimán fueron secundaria (36.5%), primaria (30.2%) y preparatoria o bachillerato general (20.5%).
- El municipio cuenta con un indicador del 100% de eficiencia terminal en educación primaria, 84.56% secundaria y 74.67% nivel medio superior
- El 46.03% de la población de 15 años y más no concluye la educación básica.
- El tiempo promedio de traslado del hogar al lugar de estudios fue 21.9 minutos, 92.4% de la población tarda menos de una hora en el traslado, mientras que 7.22% tarda más de 1 hora.
- En el Censo de Población y Vivienda 2020, en el grupo de 15 a 19 años 55.2% asiste a la escuela, de los cuales, 10% estudia la primaria, 39% secundaria, 48% educación media superior y 2% educación superior.
- La población de 20 a 24 años 17.1% asiste a la escuela, de los cuales 9% son de primaria, 33% secundaria, 38% educación media superior y 15% educación superior.
- La población de 25 a 29 años el 5% asiste a la escuela, de los cuales 12% estudia la primaria, 42% secundaria, 28% educación media superior y 14% educación superior.
- Se puede observar en la gráfica que existe rezago educativo, debido a que, en el rango de 25 a 29 años, 42% está concluyendo la secundaria.

**Gráfica 19. Porcentaje de asistencia escolar por nivel educativo y grupos quinquenales
Municipio de Tolimán**



Fuente: Censo de población y vivienda 2020, INEGI

Abandono escolar

En los últimos años, la educación enfrenta diversos problemas, como son la reprobación, deserción, eficiencia terminal, bajo rendimiento escolar, cobertura, entre otros, retos que han puesto en marcha diversas estrategias en la búsqueda de revertir este fenómeno a través de su eficacia y eficiencia y de manera particular, cubriendo las expectativas de los jóvenes y asegurar su permanencia, evitando que abandonen sus estudios (Martínez , 2018) .

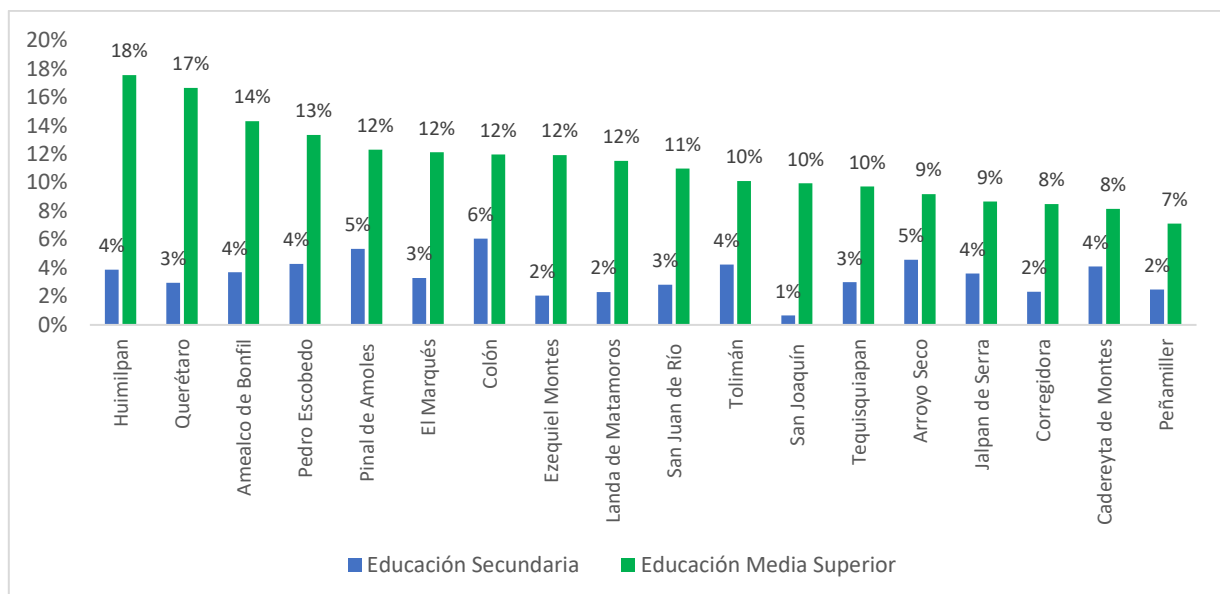
El abandono escolar se define como el número de alumnos que dejan la escuela en el ciclo escolar, por cada cien alumnos que se matricularon al inicio de cursos de ese mismo nivel educativo (SEP, 2019).

Tomando en cuenta las cifras del sector educativo previamente presentadas, se identifica que es en la transición de educación secundaria a educación media superior donde se presenta una mayor reducción en los porcentajes de la población con asistencia a la escuela. La educación media superior (EMS) es el último nivel básico obligatorio, de

acuerdo con el artículo tercero de la Constitución Política y que debe ser cursada en el rango de edad entre los 15 y los 19 años (SEP, 2019).

Querétaro tiene una tasa de abandono escolar del 3.17% a nivel secundaria; en educación media superior 13.61%, cifra por encima del promedio nacional (10.2%). A nivel municipal, los tres municipios con las mayores tasas de abandono escolar son: Huimilpan, (18%), Querétaro (17%) y Amealco de Bonfil (14%) (ver gráfica 19). Destaca que trece de los dieciocho municipios presentan una tasa de abandono mayor al 10% (SEDEQ, 2022).

Gráfica 20. Tasa de abandono escolar por municipio en educación secundaria y media superior



Fuente: Secretaría de Educación del Estado de Querétaro, 2021

Derivado de la crisis internacional provocada por la COVID-19, una de las principales afectaciones es el incremento de las brechas y desigualdades en la educación, así como un aumento del abandono escolar y el rezago en el aprendizaje (CONEVAL, 2021).

El fracaso escolar y el abandono del período educativo obligatorio y postobligatorio constituyen factores de riesgo de exclusión social y pobreza, afectan negativamente la evolución personal y profesional de los jóvenes. La población de adolescentes y jóvenes provenientes de sectores menos favorecidos son los más afectados, se encuentran en una

realidad social condicionada por diversos factores que impiden el desarrollo pleno de su educación.

Esta problemática compleja, requiere de una planificación integral para poder ejecutar políticas públicas que contribuyan a solucionar cada uno de los casos a partir de programas educativos de intervención.

Diagrama 1. Árbol de problemas

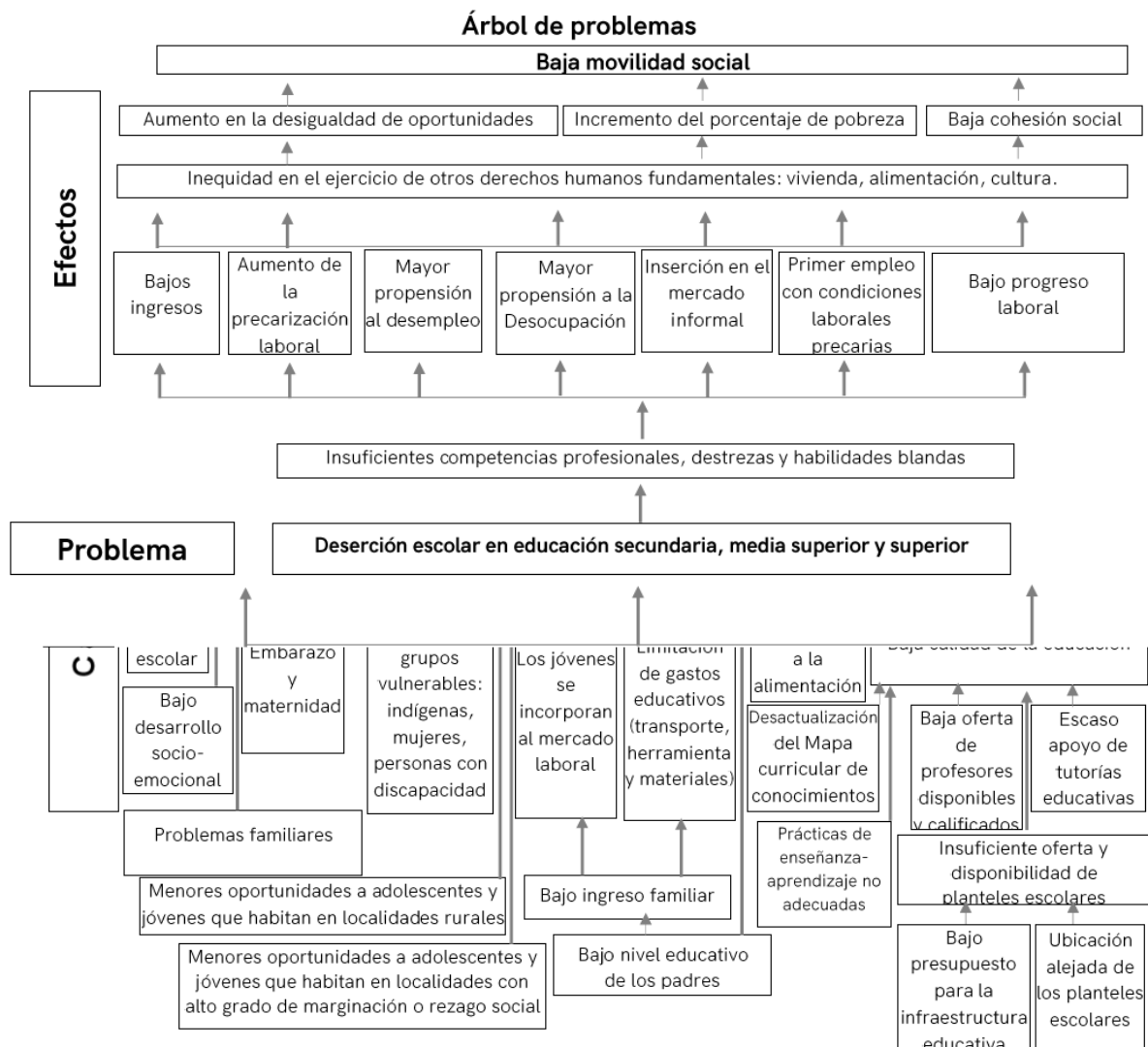
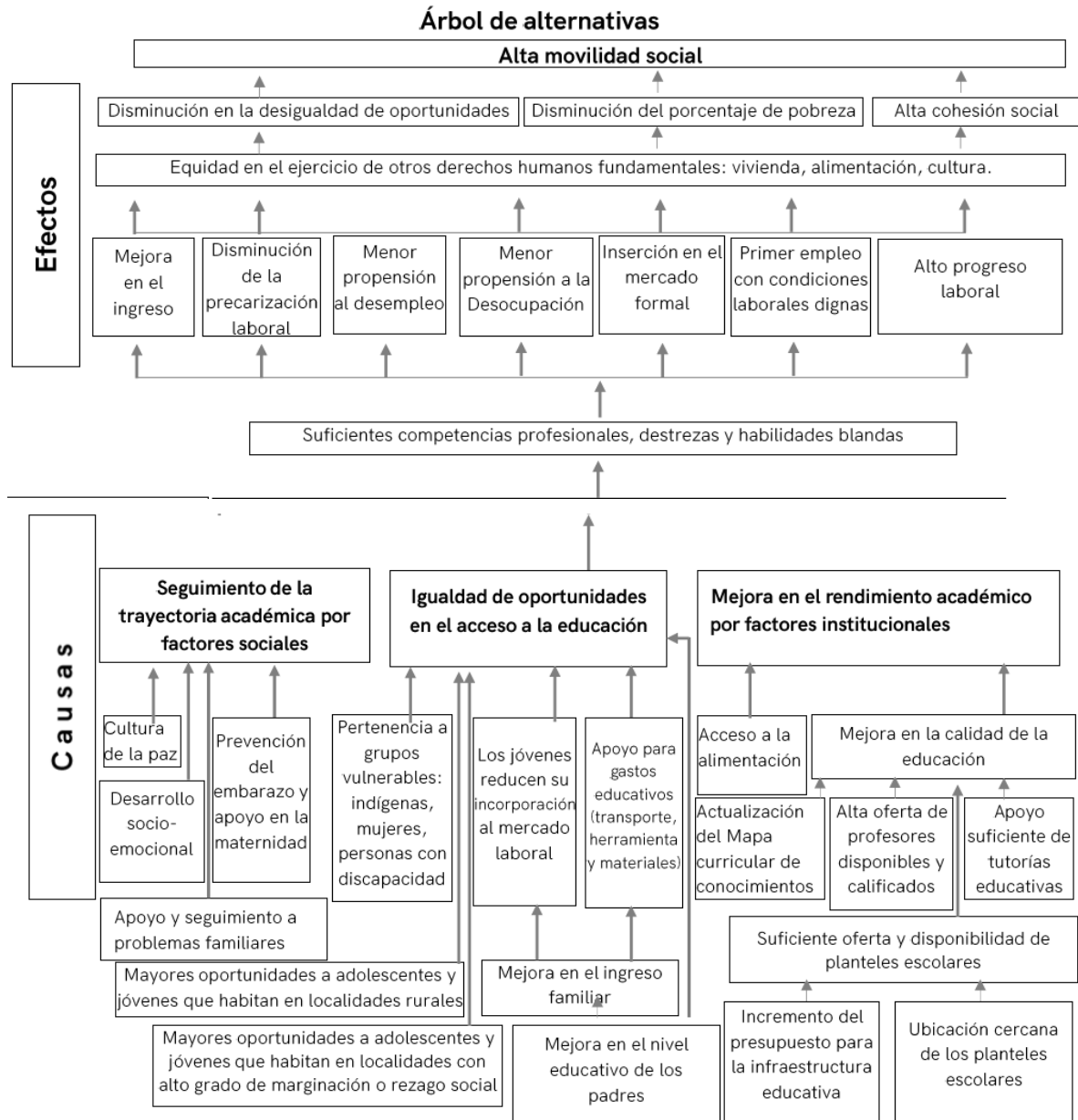


Diagrama 2. **Árbol de Alternativas**



Con base en el árbol de problemas que muestra las causas y efectos de la deserción escolar en los niveles de escolaridad secundaria, media superior y superior, se identifica que una de las principales causas es la desigualdad de oportunidades en el acceso a la educación.

La dimensión de accesibilidad se relaciona con garantizar que la población en edad de cursar algún nivel educativo de educación básica, tenga todos los medios físicos y económicos para acceder y concluir este derecho.

Bajo ingreso familiar

El logro académico se vincula directamente con el nivel de ingresos, mientras los deciles de más altos ingresos alcanzarán un mayor nivel educativo, los quintiles más bajos corren un mayor riesgo no sólo de abandonar su trayectoria educativa, sino de reproducir esta tendencia en sus hijos (SEP, 2012).

Los hogares pertenecientes a los tres primeros deciles gastan casi el 50% de sus recursos en alimentos, desatendiendo la satisfacción de otras necesidades como atención de la salud, educación, vivienda, entre otras. Los indicadores de bienestar económico del cálculo de pobreza, identifican a la población cuyos ingresos son insuficientes para adquirir los bienes y servicios que requiere para satisfacer sus necesidades (CONEVAL, 2020). De 2018 a 2020 en el estado, se registró lo siguiente:

- El porcentaje de la población con ingreso inferior a la Línea de Pobreza Extrema por Ingresos (valor monetario de la canasta alimentaria) aumentó de 5.1% a 8.4%.
- El número de personas que, aun destinando todo su ingreso a la compra de alimentos, no puede adquirir los productos de la canasta alimentaria aumentó de 115 918 a 200 719 personas durante este periodo.
- Referente al porcentaje de la población con ingreso inferior a la Línea de Pobreza por Ingresos (valor monetario de la canasta alimentaria más la no alimentaria), mostró un aumento al pasar de 33.5% a 39.9% entre 2018 y 2020, respectivamente.
- Lo anterior representó 189,405 más personas que no cuenta con los recursos suficientes para adquirir los bienes y servicios que precisa para satisfacer sus

necesidades (alimentarias y no alimentarias), al pasar de 766 722 a 956 127 personas durante el periodo.

Como resultado del bajo ingreso familiar, la población en edad de asistencia escolar presenta condiciones de inequidad en el acceso a la educación, situación que interfiere en la limitación de los gastos educativos, como el costo de transporte, materiales educativos y herramientas tecnológicas de acceso al conocimiento, tales como aparatos tecnológicos e internet (Hevia & Vergara, 2021). De acuerdo con el CENSO 2020, en el estado, el 48% de las viviendas cuentan con computadora, laptop o tablet; 91% teléfono celular y 64% acceso a internet (INEGI, 2020).

El municipio de Peñamiller es el que cuenta con un menor porcentaje de viviendas que cuentan con dichos bienes tecnológicos, sólo 7% tiene computadora; 54% celular y 12% internet. (INEGI, Censo de Población y Vivienda , 2020).

Tabla 2: Porcentaje de población con acceso a bienes tecnológicos

Municipio	Computadora, laptop o tablet	Teléfono celular	Internet
Cadereyta de Montes	20	84	32
Pinal de Amoles	19	86	34
Amealco de Bonfil	13	80	12
Tolimán	18	78	28
Jalpan de Serra	27	83	28
Peñamiller	8	58	13

Fuente: Elaboración propia con información del Censo de Población y Vivienda 2020, INEGI

Aunado a lo anterior, durante la pandemia alrededor de mil 970 estudiantes de escuelas distribuidas en Cadereyta, Arroyo Seco, Tolimán, Jalpan de Serra, Landa de Matamoros y Amealco tuvieron limitación en el acceso a la educación, debido a la falta de servicio de energía eléctrica (Hernández, 2022).

En 2015, se encontró que más de 1.3 millones de niños y jóvenes invertían tiempos excesivos de traslado a la escuela; situación que se incrementa a nivel medio superior debido a la disminución en la oferta de instituciones (CONEVAL, 2018). Las dificultades

económicas dentro de los hogares del estado, han sido una de las principales causas de abandono escolar, el cual afecta económicamente a 58.5% de los estudiantes (El Universal, 2019), por el elevado costo del transporte, sobre todo a nivel medio superior, debido a que 45.8% de la población utiliza el transporte público. De acuerdo con el último cálculo de la Encuesta Nacional de Ingreso y Gasto de los Hogares (2020), en Querétaro, el rubro de transporte representa el 18% del total del gasto que realizan los hogares.

En el estado, el promedio de traslado del hogar al lugar de estudios es de 19.8 minutos, 95.1% de la población tarda menos de una hora en el traslado, mientras que 3.13% tarda más de 1 hora (Gobierno de México, 2020). En la siguiente tabla se muestra por municipio, el porcentaje de la población estudiantil que llega a su centro educativo en camión, taxi, combi o colectivo o lo hace caminando, así como el tiempo que se tarda en llegar, que puede ser desde 15 minutos hasta más de dos horas.

Tabla 1: Tiempo estimado por medio de transporte de los municipios del Estado de Querétaro.

	Medio de Transporte para trasladarse a la escuela	Población estudiantil que tarda Hasta 15 minutos (%)	Población estudiantil que tarda hasta 16 a 30 minutos (%)	Población estudiantil que tarda hasta 31 minutos a 1 hora (%)	Población estudiantil que tarda más de 1 hora y hasta 2 horas (%)	Población estudiantil que tarda más de 2 horas
Amealco de Bonfil	Camión, taxi, combi o colectivo	77.9	71.4	54.2	30.3	8.26
	Caminando	5.18	12.9	36.3	62.2	60.3
Pinal de Amoles	Camión, taxi, combi o colectivo	92.6	83.5	69.8	67.6	10.5
	Caminando	0.56	7.41	19.4	23.5	83.1
Arroyo Seco	Camión, taxi, combi o colectivo	73.7	42.7	10.6	14.2	13.6
	Caminando	-	7.16	31.3	37.2	72.7
Cadereyta de Montes	Camión, taxi, combi o colectivo	65	39	19.4	28.1	71.9
	Caminando	1.86	25.7	38.9	54.4	28.1
Colón	Camión, taxi, combi o colectivo	93.8	42.6	11.6	12.3	-
	Caminando	1.26	1.88	56.2	1.75	100
Corregidora	Camión, taxi, combi o colectivo	35.2	15.1	6.66	1.79	12.6
	Caminando	3.38	17.4	51.5	69.8	50.4
Ezequiel Montes	Camión, taxi, combi o colectivo	78	66.4	49.2	25.4	10.9
	Caminando	4.02	17.9	34.9	60.7	-
Huimilpan	Camión, taxi, combi o colectivo	84.4	65	48.8	9.89	-
	Caminando	1.31	11.6	35.7	47.3	100
Jalpan de Serra	Camión, taxi, combi o colectivo	77	58.2	55.8	47.5	3.82
	Caminando	0.62	1.64	6.4	52.5	-
Landa de Matamoros	Camión, taxi, combi o colectivo	75.7	58	43.3	16.9	6.38
	Caminando	-	1.17	1.22	36	68.1

El Marqués	Camión, taxi, combi o colectivo	76	24	2.99	-	-
	Caminando	3.69	23.9	71.3	85.7	66.7
Pedro Escobedo	Camión, taxi, combi o colectivo	84.5	46.1	8.45	-	-
	Caminando	5.86	36.6	71.7	78.3	100
Peñamiller	Camión, taxi, combi o colectivo	89.4	57.8	40.1	29.9	7.03
	Caminando	1.2	15.3	9.9	45.4	79.7
Querétaro	Camión, taxi, combi o colectivo	64.4	30.7	13.7	8.37	7.87
	Caminando	4.82	0.71	26.6	75.3	62.9
San Joaquín	Camión, taxi, combi o colectivo	83.6	65.9	70.5	46.3	-
	Caminando	-	0.7	0.91	17.1	80.8
San Juan del Río	Camión, taxi, combi o colectivo	79.5	69.8	11.8	3.85	-
	Caminando	2.25	24.1	67.6	84.6	100
Tequisquiapan	Camión, taxi, combi o colectivo	80.1	38.9	16.3	9.59	12.5
	Caminando	8.79	53	74	86.7	69.8
Tolimán	Camión, taxi, combi o colectivo	87.9	60.3	49.4	17.9	5.65
	Caminando	6.62	31.8	39	59.7	84.7

Fuente: Elaboración propia con información de Data México. Gobierno de México

Bibliografía

Backoff , E., Contreras , S., & Baroja, J. (2019). Brechas de aprendizaje e inequidad educativa en México. Obtenido de Instituto Nacional para la Evaluación de la Educación: <https://www.inee.edu.mx/wp-content/uploads/2019/04/P1C157-1.pdf>

Banco Mundial (2016). Por qué la educación es importante para el desarrollo económico. Obtenido de: <https://blogs.worldbank.org/es/voices/por-que-la-educacion-es-importante-para-el-desarrollo-economico>

Buquet , G., & Moreno , H. (2018). Asuntos de género, Trayectoria de mujeres, educación técnico-profesional y trabajo en México. Obtenido de CEPAL: https://repositorio.cepal.org/bitstream/handle/11362/41567/S1700445_es.pdf?sequence=1&isAllowed=y

CIEP, 2016. Gasto público para una educación de calidad. Obtenido de: <https://gastoeducativo.ciep.mx/Gasto-publico-para-una-educacion-de-calidad.pdf>

CONEVAL. (2018). Estudio Diagnóstico del Derecho a la Educación 2018. Obtenido de: https://www.coneval.org.mx/Evaluacion/IEPSM/Documents/Derechos_Sociales/Estudio_Diag_Edu_2018.pdf

CONEVAL, 2021. Información Estratégica para el regreso a clases en México 2021. Consultado en:

https://www.coneval.org.mx/InformesPublicaciones/Paginas/Mosaicos/Informacion_Estrategica_Regreso_Clases.aspx

Data México. (2020). Entidad Federativa Querétaro. Obtenido de [https://datamexico.org/es/profile/geo/amealco-de-bonfil#:~:text=En%202020%2C%20los%20principales%20grados,o%2016.9%25%20del%20total\).](https://datamexico.org/es/profile/geo/amealco-de-bonfil#:~:text=En%202020%2C%20los%20principales%20grados,o%2016.9%25%20del%20total).)

El Universal. (2019). El transporte, factor para la deserción escolar en jóvenes. Obtenido de <https://www.eluniversalqueretaro.mx/especiales/el-transporte-factor-para-la-desercion-escolar-en-jovenes>

Espíndola , E., & León, A. (2002). La deserción escolar en América Latina: Un tema prioritario para la agenda regional. Obtenido de <https://www.redalyc.org/pdf/800/80003003.pdf>

Gobierno de México . (2020). Querétaro, entidad federativa. Obtenido de <https://datamexico.org/es/profile/geo/queretaro-qt>

Hernández, G. (marzo de 2022). Casi 2 mil estudiantes rezagados en municipios de Sierra Gorda por falta de electricidad. Obtenido de <https://presenciauniversitariauq.com/casi-2-mil-estudiantes-rezagados-en-municipios-de-sierra-gorda-por-falta-de-electricidad/>

INEGI. (2020). Censo de Población y Vivienda. Obtenido de Instituto Nacional de Estadística y Geografía: <https://www.inegi.org.mx/programas/ccpv/2020/>

INEGI. (2022). Encuesta Nacional de Ocupación y Empleo. Obtenido de Instituto Nacional de Estadística y Geografía : <https://www.inegi.org.mx/programas/enoe/15ymas/>

Martínez , F. (2018). Reflexión sobre las políticas económicas . Obtenido de <https://www.redalyc.org/journal/270/27057946004/html/>

Municipio de Peñamiller. (2018). Plan de Desarrollo Municipal 2018-2021. Obtenido de <https://www.penamiller.gob.mx/PDM-ilovepdf-compressed.pdf>

Ruiz, R., García , J., & Pérez, M. (Julio de 2014). Causas y consecuencias de la deserción escolar en el balchillerato: caso UNiversidad Autónoma de Sinaloa. Obtenido de <https://www.redalyc.org/pdf/461/46132134004.pdf>



TODOS AVANZAMOS



SECRETARÍA DE
**DESARROLLO
SOCIAL**



QUERÉTARO
JUNTOS, ADELANTE.

Tribuna de Querétaro. (2022). SJR: Existe un rezago educativo de hasta un 40% en municipios . Obtenido de <https://tribunadequeretaro.com/informacion/sjr/sjr-existe-rezago-educativo-de-hasta-un-40-en-municipios/>

UNESCO. (Noviembre de 2021). Revisión de políticas educativas. Obtenido de <https://es.unesco.org/themes/politica-planificacion-educacion/revision-politicas>